

ÉTAT DES LIEUX DE DEUX RÉSEAUX DES PLATEFORMES TECHNOLOGIQUES AUDIO-VISIO ET COGITO

Lara Boisseleau

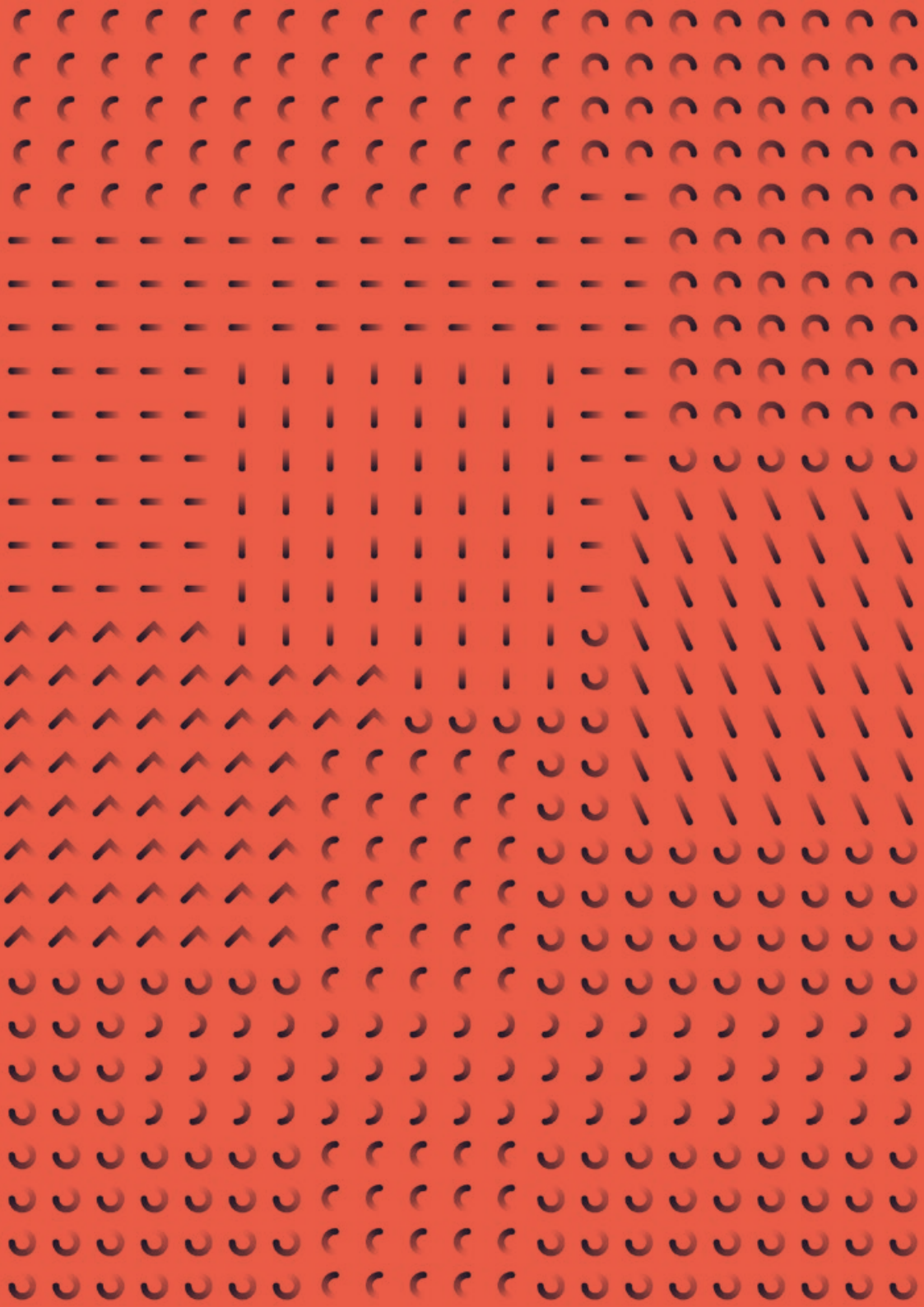
chargée de mission réseau
des plateformes Cogito, RnMSH

Claire Perret

chargée de mission réseau
des plateformes Audio-Visio, RnMSH

Novembre 2022





INTRODUCTION DU DIRECTOIRE	5
MÉTHODOLOGIE	8
Base de données relationnelle	11
Animation des réseaux	12
Sources et références utilisées lors de la construction de l'enquête	13
PRÉSENTATION DES PLATEFORMES AUDIO-VISIO	17
Typologie de réalisation des plateformes audiovisuelles	22
La dynamique actuelle des plateformes Audio-Visio	21
Les personnels des plateformes Audio-Visio	26
Les équipements des plateformes Audio-Visio et des services audiovisuels	30
Orientations des plateformes Audio-Visio : activités, utilisateurs, partenariats, modèles économiques	37
Production et diffusion de données	45
PRÉSENTATION DES PLATEFORMES COGITO	51
Équipements spécifiques de la plateforme	54
Données produites	57
Personnels de la plateforme	59
Utilisateurs	61
Propositions d'actions	63
Conclusions, perspectives	65
ANNEXES	69
Schéma de la base de données	70
Présentation des 7 plateformes Audio-Visio	71
Présentation des 7 services Audio-Visio	78
Présentation des plateformes Cogito	82

INTRODUCTION DU DIRECTOIRE

Contexte

Les plateformes technologiques des 22 MSH offrent des services, accueillent des chercheurs et des ingénieurs sur chacun des sites universitaires. A l'échelle nationale, elles constituent un parc de près d'une cinquantaine de plateformes spécialisées qui couvre la totalité des domaines disciplinaires en sciences humaines et sociales, et génère des liens étroits avec les autres secteurs scientifiques.

En 2015, afin de donner une meilleure visibilité scientifique et d'accroître les liens entre les Maisons des Sciences de l'Homme, leurs partenaires régionaux (unités de recherche, acteurs associatifs et industriels) et les infrastructures nationales, le RnMSH a labellisé 31 plateformes technologiques selon cinq catégories :

■ **PFT Audio-Visio** (*corpus et réalisation audiovisuels : documentaires, conférences filmées, « journaux de bords » audiovisuels*)

■ **PFT Cogito** (*essentiellement des équipements pour les recherches en sciences cognitives mais aussi des données issues des expérimentations sur ces équipements*)

■ **PFT Scripto** (*données notées, du texte littéraire aux archives du monde contemporain en passant par les partitions, traitement numérique des textes*)

■ **PFT Spatio** (*ressources pour le traitement et l'analyse de données à références spatiales, imagerie et 3D*)

■ **PFT Data** (*corpus de données quantitatives ou données traitées de manière quantitative*)

En 2020, de façon à prendre en compte les évolutions technologiques, la FAIRisation des données de la recherche, l'émergence de nouvelles compétences et les transformations de l'ESR, le RnMSH a engagé un chantier de mise à jour de ses cinq réseaux de plateformes technologiques sous l'intitulé de *Plateformes technologiques 2^e génération*.

Dans le cadre d'une enveloppe SHS 2021, le MESR a souhaité soutenir une analyse plus approfondie, accompagnée d'une enquête détaillée pouvant donner lieu à une cartographie de l'existant, à partir des deux réseaux de plateformes *Audio-Visio* et *Cogito* qui fédèrent respectivement les équipements audiovisuels des MSH et ceux permettant des expérimentations en cognition et sciences du comportement.

Deux chargées de mission rattachées au RnMSH, Lara Boisseleau et Claire Perret, ont été recrutées sur ces financements pour conduire ces analyses, entre le 1^{er} décembre 2021 et le 30 novembre 2022.

Le rapport présente les résultats de l'enquête menée entre février et juillet 2022 dans le cadre de déplacements spécifiques sur site (lorsque la plateforme ou le service étaient labellisés par le conseil scientifique du RnMSH ou consolidés depuis longtemps au sein de la MSH), et d'entretiens approfondis par visioconférence (lorsque le service ou plateforme étaient en train d'être constitués).

La méthodologie d'enquête a été validée en janvier 2022 par le directoire, avec une trame de questions et points à aborder lors des visites et des interviews. Deux réunions avec le Mesr et le CNRS ont également permis d'anticiper les réponses de l'infrastructure RnMSH à la prochaine feuille de route des infrastructures de recherche, en prenant en compte les indicateurs souhaités. Pour le réseau *Audio-Visio*, quatorze plateformes et services audiovisuels ont été enquêtés, dont sept plateformes labellisées et sept services en cours de structuration. Pour le réseau *Cogito*, neuf plateformes ont été enquêtées, dont quatre labellisées. Concernant les cinq autres, deux ont émergé après la dernière campagne de labellisation et trois plateformes ont été labellisées selon une procédure et des critères en partie différents.

La synthèse vise à mettre en avant les points saillants et stratégiques qui peuvent émerger de ce travail. Pour une analyse détaillée nous vous renvoyons à la lecture du rapport dans son ensemble.

Les plateformes Audio-Visio

14 d'entre elles ont été enquêtées : 7 sont considérées comme des plateformes (car labellisées en 2015), et 7 comme des services (en cours de structuration). Toutes sont issues de services de MSH, et sont essentiellement des plateformes d'accompagnement et de valorisation de projets de recherche. Les plateformes et services Audio-Visio s'organisent autour de deux orientations majoritaires : une activité de réalisation audiovisuelle d'une part, avec des réalisations variées allant de la captation à la réalisation documentaire (80% des plateformes et services). Un travail de constitution de fonds d'archives de données de recherche comprenant des données sonores, audiovisuelles et photographiques d'autre part (15% des plateformes et services). Ces orientations donnent lieu à des organisations et à des modèles économiques diversifiés.

Les personnels sont majoritairement des ingénieurs titulaires CNRS (70% des 20 personnels sont titulaires et 65% sont CNRS). Aucun chercheur ou enseignant-chercheur n'assure un rôle de coordination des plateformes.

Un financement de plusieurs dizaines de milliers d'euros (montant médian 150 k€) – initial ou en cours de fonctionnement de la plateforme ou du service audiovisuel – est déterminant pour lancer les activités et pour les développer ultérieurement. Ces financements sont très souvent issus des CPER (contrats de plan État-Région).

Les données produites par ces plateformes et services sont conservées en utilisant fréquemment Canal-U et les services d'Huma-Num. 100% des plateformes et services diffusent tout ou partie de leurs réalisations sur internet.

Les plateformes Cogito

Au nombre de 9, elles sont issues de mutualisation d'équipements d'unités et sont des plateformes d'expérimentation. Les personnels sont essentiellement des contractuels, non CNRS et deux plateformes ont des enseignants-chercheurs jouant le rôle de coordinateur de la plateforme. 4 plateformes sur 9 ont eu des financements CPER. Les données issues des projets de recherche sont conservées dans le cadre du projet de recherche lui-même. (L'ensemble des informations sont synthétisées dans les visuels joints).

Conclusion du directoire

En objectivant les activités des deux réseaux de plateformes *Audio-Visio* et *Cogito*, ce rapport peut faciliter l'aide à la décision dans le cadre du développement de ces plateformes, et aussi contribuer à les intégrer dans la définition d'une stratégie scientifique en SHS plus globale à l'échelle nationale.

Par exemple, les informations relatives à la production de données, et à leurs traitements (notamment pour le réseau des plateformes *Cogito*) pourront faciliter les rapprochements entre les MSH et les datacenters régionaux et nationaux en cours de construction. Ou bien encore, l'examen du fonctionnement de chacune des plateformes *Audio-Visio* ou *Cogito* permet d'éclairer le moment opportun pour les impliquer en amont ou en aval dans des réponses à des appels à projets nationaux et internationaux, tout en signalant leur complémentarité avec les services proposés à l'échelle nationale par les grandes infrastructures (Isidore, Nakala).

La base de données créée dans le cadre de l'enquête doit être considérée comme un investissement à long terme dont les usages sont multiples, et pourraient connaître plusieurs évolutions. D'abord, cette base de données permet de signaler les critères qui caractérisent une plateforme technologique (personnels, équipements) et ses indicateurs de performances (marqueurs d'activités et gestion des données de la recherche). Ensuite, elle est un outil fiable qui permettra de renseigner les prochaines enquêtes financées par le MESR portant sur les autres réseaux de plateformes du RnMSH, et celles à venir dans les prochaines années. Enfin, cette base de données doit être considérée comme un précieux catalogue des services et des compétences proposés par les deux réseaux de plateformes. Publiable sur le net, elle pourra également permettre de porter à la connaissance des acteurs de l'ESR les plateformes labellisées par le RnMSH.

Il y a eu un effet d'entraînement très fécond entre la conduite de cette enquête par les deux chargées de mission et l'animation des réseaux de plateformes initiée par le RnMSH, et portée par Chiara Chelini et Serge Wolikow. Les cinq ateliers de travail du réseau Audio-Visio ont notamment porté sur les collaborations avec des partenaires nationaux (Canal-U, CNRS images), le cycle de vie des données audiovisuelles, et les collaborations avec d'autres réseaux (Rush, Nouvelles écritures en sciences sociales).

Les sept ateliers de travail du réseau Cogito ont été consacrés au workflow du stockage des données, aux questions éthiques dans les expérimentations comportementales et en cognition, au rôle des ingénieurs "qualité", au financement pérenne des plateformes et aux risques de perte de compétences.

Perspectives

Les plateformes technologiques sont des instruments stratégiques qui permettent d'augmenter les capacités de recherche des unités SHS fédérées par les MSH. A l'échelle nationale, le RnMSH coordonne les plateformes technologiques (labellisation nationale, animation des cinq réseaux) en lien avec les grandes infrastructures de recherche SHS.

Cette mission doit permettre de garantir :

- Le soutien du déploiement des recherches innovantes en SHS à l'échelle nationale et européenne par une politique de détection des thématiques émergentes et de suivi des projets portés par les plateformes.
- La contribution au développement des partenariats avec le monde socio-économique (SATT), politico-administratif et culturel, ainsi qu'avec des acteurs structurés en réseau national (académique ou non).
- La contribution, à l'échelle des sites mais également au plan national, aux réflexions sur la pérennisation des postes et sur le maintien de la continuité des compétences des plateformes technologiques SHS.

MÉTHODOLOGIE

Les missions menées durant l'année 2022 autour des deux réseaux de plateformes Audio-Visio et Cogito du RnMSH ont été suivies par une équipe composée de :

- Myriam Danon-Szmydt, secrétaire générale du Réseau national des MSH, directrice de l'UAR3603 RnMSH
- Chiara Chelini, animatrice de communautés du Réseau national des MSH
- Serge Wolikow, chargé de mission sur les plateformes du Réseau national des MSH
- Christian Dury, référent scientifique du réseau Audio-Visio
- Pascal Gaillard, référent scientifique du réseau Cogito

Quatre réunions¹ de suivi ont eu lieu au cours des missions avec Sophie de Ruffray et Johanna Etner, représentantes de la Direction Générale de la Recherche et de l'Innovation du ministère de l'Enseignement supérieur et de la Recherche. Lionel Maurel, Directeur Adjoint Scientifique de l'InSHS, a également suivi de près le travail effec-

tué. Deux présentations ont eu lieu à mi-parcours et à la fin des missions, lors des Comités des Directeurs du Réseau national des MSH de juillet 2022 (MISHA, Strasbourg) et de décembre 2022 (MSH Paris Nord). Le travail a également été présenté au Collège de suivi des plateformes du RnMSH en mai et en novembre 2022.

Les missions ont par ailleurs fait l'objet de la rédaction d'un Plan de Gestion de Données (PGD) déposé auprès de la déléguée CNRS : certains entretiens ont en effet été enregistrés. Les données récoltées ont été sauvegardées sur les serveurs Huma-Num.

Ces missions ont eu trois objectifs principaux. Le premier est de permettre de connaître à l'échelle nationale ces réseaux de plateformes et leurs enjeux, à l'aide d'indicateurs. Le deuxième objectif est de réaliser une cartographie détaillée de chaque réseau de plateformes, à travers l'étude approfondie des plateformes qui les composent. Le troisième objectif est la réalisation d'un rapport circonstancié et détaillé contenant les informations récoltées classées selon des indicateurs d'activité et de contexte.

Pour réaliser ces trois objectifs, nous avons mis en place une méthodologie d'enquête commune pour les deux missions Audio-Visio et Cogito. Parallèlement à l'enquête, nous avons développé une base de données relationnelle. Une partie de notre mission a également consisté à participer à l'animation des réseaux Audio-Visio et Cogito, aux côtés de Chiara Chelini.

Cette section détaillant la méthodologie employée s'articule autour des trois objectifs de nos missions.

Initiation de la trame d'enquête commune

Afin de réaliser une cartographie détaillée des réseaux Audio-Visio et Cogito, il a été primordial de mettre en place un contact approfondi avec chaque plateforme du réseau, à travers notamment une visite sur site de chaque plateforme, des rencontres avec les personnels des MSH et les opérateurs des plateformes sur le terrain. Cette idée a été un point clef dès le début de l'enquête.

La première étape de l'enquête a été de rassembler le plus d'informations possible sur les réseaux Audio-Visio et Cogito et sur les plateformes. Les informations ont été récoltées selon la méthodologie suivante² :

- Liste des plateformes du RnMSH labellisées pour Audio-Visio et Cogito
- Repérage d'une activité Audio-Visio présente dans une MSH mais ne faisant pas l'objet d'une plateforme
- Typologies des activités et des modes d'organisation de ces plateformes
- Compilation des informations déjà existantes pour le RnMSH sur les deux réseaux de plateformes

² Les informations ont été récoltées grâce à des sources de renseignement se trouvant dans la rubrique « sources et références utilisées lors de la construction de l'enquête » de cette partie Méthodologie.

Afin de préparer les visites qui ont eu lieu entre février et juillet 2022, nous avons établi une liste d'informations et de points à aborder sur place avec les acteurs des plateformes, c'est-à-dire les personnels, utilisateurs et membres de la MSH participant à l'activité de la plateforme. La trame d'enquête a été établie sur la base d'indicateurs communs aux deux enquêtes prenant en compte l'environnement académique, la production scientifique, l'organisation des plateformes, les modèles économiques et la gestion des données. Cette liste a été établie en commun pour les deux réseaux, puisque ces missions ont eu lieu en parallèle et qu'un travail en commun a permis d'élargir le champ des questions abordées en proposant des points de vue différents sur les activités des plateformes. Une partie des spécificités liées à chaque réseau de plateformes a été ajoutée pour permettre d'aborder les aspects qui définissent l'appartenance d'une plateforme à un réseau plutôt qu'à un autre et qui lui sont particuliers.

Nous avons par ailleurs pu profiter de notre positionnement au sein de deux MSH ayant une plateforme appartenant au réseau Audio-Visio et Cogito³, et de l'encadrement de Christian Dury, ingénieur de recherche en audiovisuel au sein du pôle Image Animée et Audio de la MSH-LSE, et de Pascal Gaillard, directeur de la MSHS-T, pour mieux appréhender la réalité des plateformes. La construction de l'enquête s'est ainsi articulée autour de 5 parties :

- « Fiche d'identité » MSH
- « Fiche d'identité » Plateforme
- Spécificités Audio-Visio et Cogito
- Gestion des données
- Contexte et niveau de l'enquête

Calendrier des missions

Les missions ont débuté au 01.12.21 et ont été achevées au 30.11.22. Dès le début des missions, un calendrier rétroactif a été mis en place afin de structurer les échanges.

- De décembre 2021 à janvier 2022 : prise des renseignements initiaux pour les réseaux des plateformes Audio-Visio et Cogito, réflexion autour d'une méthodologie d'enquête commune et mise en place d'une liste de points à aborder lors des visites sur site.
- De février 2022 à juillet 2022 : entretiens de premiers contacts (avec les responsables des plateformes et les directeurs.trice.s de MSH), visite des plateformes, organisation de la gestion des données récoltées.
- D'août 2022 à septembre 2022 : réflexion autour des indicateurs définissant les plateformes et organisation des données récoltées selon ces indicateurs.
- D'octobre 2022 à novembre 2022 : écriture du rapport et organisation de la pérennisation des données récoltées au cours de l'enquête.

³ Il s'agit de la plateforme Audio-Visio de la MSH-LSE et de la plateforme CCU de la MSHS-T pour la mission sur le réseau Cogito.

Différences structurelles entre les réseaux Audio-Visio et Cogito

Dès le début de l'enquête, nous avons remarqué des différences structurelles importantes entre les deux réseaux.

Pour Audio-Visio, les plateformes sont issues de services audiovisuels au sein des MSH. L'évolution des activités depuis 2015 est importante : en prenant comme critère la présence d'un personnel dont les missions principales sont en audiovisuel au sein des MSH, il faut ajouter aux 7 plateformes labellisées 7 services audiovisuels. Ainsi il a été décidé d'ouvrir l'enquête sur les plateformes au-delà du périmètre des plateformes actuellement labellisées Audio-Visio. Cela a permis de prendre la mesure du dynamisme et de la diversité de la réalisation audio et audiovisuelle au sein des MSH.

Pour Cogito, les plateformes sont des plateformes d'expérimentation. Elles permettent à des chercheurs ou des équipes de chercheurs d'avoir accès à des équipements et des méthodologies, des protocoles d'expérimentation. Elles sont très spécifiques et définies, et ne sont pas présentes dans toutes les MSH. Elles peuvent être des plateformes de MSH ou des plateformes associées à une MSH. Il existe des équipements et des fonctionnements pouvant être apparentés à une plateforme Cogito dans plusieurs unités (de psychologie notamment), mais l'idée d'interdisciplinarité et de mutualisation des équipements pour plusieurs unités est au cœur de la démarche des plateformes du réseau Cogito. Les plateformes de ce réseau sont donc moins nombreuses que les plateformes du réseau Audio-Visio, et nous avons choisi d'enquêter uniquement sur les plateformes répertoriées en 2021 sur le site internet du Réseau national des MSH.

Cette enquête approfondie a nécessité la mise en place d'un outil adapté à la collecte, la saisie et le traitement des informations recueillies.

BASE DE DONNÉES RELATIONNELLE

La liste de renseignements pour recouvrir le plus possible les aspects des plateformes a en effet totalisé plus de 400 points. Pour rendre plus efficace la sélection des données récoltées par cette liste et leur pérennisation, nous avons créé une base de données relationnelle. Cette base de données permet de mettre en lien les données entre elles et de minimiser les risques d'erreur de recopie puisque l'information est notée à un seul endroit. Elle a été créée sur un espace sécurisé Heurist hébergé par l'IR* Huma-Num⁴. Les informations entrées sont donc stockées sur un espace qui répond aux critères d'éthique et de gestion des données. Heurist permet aussi la consultation et la modification des données à tout moment, sans dépendance d'une personne ou d'un poste spécifique. Nous avons ainsi pu travailler en réseau et en synchrone. Les informations contenues dans la base pourront être par la suite être continuellement consultées par le RnMSH.

⁴ Site Heurist : URL <https://heurist.huma-num.fr/heurist/startup/>

Au moment de la publication du présent rapport, la base de données n'est accessible qu'à un nombre restreint de personnels, qui peuvent agir sur son contenu et sa structure. Il est possible à moyen terme de rendre une partie des données accessibles pour un plus grand nombre d'utilisateurs (responsables de plateformes, directeur.trice.s de MSH, personnels du RnMSH) sur un site internet, via des « rapports » automatisés. L'automatisation de ces rapports n'est pas pour l'instant opérationnelle.

Les données entrées dans la base de données sont formatées pour répondre à des exigences de forme qui permettent a posteriori le croisement et la comparaison, par exemple en créant des statistiques. L'entrée de nouvelles données et la mise à jour de celles existantes nécessitent la présence d'un personnel qui procède à ce formatage.

La création d'une base de données permet une consultation simplifiée des informations en interrogeant la base avec un rapport, dans lequel on peut choisir de croiser des informations. Cette fonctionnalité a été utile au moment de la rédaction de ce rapport, mais peut également être exploitée ultérieurement, par exemple à travers un site web⁵ sur lequel on peut chercher certaines informations sans risquer de modifier le contenu de la base de données. L'utilisation de cet outil a été à la fois utile dans l'organisation des données selon des indicateurs, mais également dans un esprit de pérennisation des missions. Cette seconde utilité ne peut toutefois être conservée que si la base de données est régulièrement mise à jour et qu'un personnel dédié crée les rapports utiles à la consultation.

Cette base de données peut également être exploitée dans le cadre de missions similaires à celles menées sur les réseaux Audio-Visio et Cogito, sur les autres réseaux de plateformes du RnMSH. Il suffira alors de rajouter une partie de spécificités du réseau en question, en réutilisant les champs de la trame principale.

ANIMATION DES RÉSEAUX

Les missions autour des réseaux de plateformes Audio-Visio et Cogito ont également participé au développement de l'animation des réseaux.

Pour le réseau Audio-Visio, la participation aux rendez-vous du réseau Audio-Visio du RnMSH animés par Chiara Chelini, animatrice des communautés du RnMSH, a permis d'identifier des partenaires et de les contacter : le salon FOCUS à Marseille dont le RnMSH est partenaire depuis l'édition 2022, le Festival Jean Rouch.

Par ailleurs, l'organisation par le RnMSH d'une Journée de réflexion sur les transitions écologiques et sur le changement climatique – qui est l'un des résultats de l'animation du réseau scientifique thématique Crises sanitaires et environnementales par Claire Couly, chargée de mission Réseaux Thématiques inter-MSH depuis 2020 – a fait l'objet d'une couverture audiovisuelle coordonnée par Claire Perret pour

⁵ Heurist contient un système d'administration de contenus pour le web (CMS). La publication de tout ou partie des bases de données a donc été anticipée et préparée par ses concepteurs.

le RnMSH. Il s'est agi de la première action mutualisée du réseau Audio-Visio avec 6 ingénieurs issus de 5 plateformes et services audiovisuels : 25images/shs à la MSH LSE, Pôle Image de la MSH SUD, Arts Sciences Technologie à la MSH Paris Nord et les services audiovisuels des MSH Val de Loire et MSH Alpes. La mise en place d'un partenariat avec la mission Médias et Sciences de la FMSH a été déterminante pour cette action, avec un support humain (4 personnes) et matériel conséquent. Cette action a par ailleurs donné l'impulsion de la création de la chaîne Canal-U du RnMSH et de la mise en place d'un partenariat avec CNRS Images pour la diffusion de ressources éditorialisées en lien avec la thématique⁶.

Enfin, l'animation du réseau Audio-Visio a permis d'identifier une demande de réflexion collective en vue de produire des référentiels de bonnes pratiques sur la production, la gestion et la conservation de données audiovisuelles de recherche. En ce sens le RnMSH a organisé une journée intitulée *Stocker, sauvegarder, archiver des données audiovisuelles : vers la proposition d'une feuille de route RnMSH* à Tours le 17/11/2022.

Pour le réseau Cogito, des réunions avec les responsables et coordinateurs des plateformes ont eu lieu autour de thématiques et problématiques importantes pour ces plateformes. Par exemple, il y a eu une réunion autour des problématiques d'éthique générées par la création ou la présence de données sensibles et/ou personnelles des participants aux expérimentations sur la plateforme. L'intervention d'ingénieurs qualité travaillant en collaboration avec 3 des plateformes du réseau a mis en lumière des problématiques de formalisation des pratiques. Une réunion annuelle en présentiel pour chaque réseau de plateformes a été instaurée. La première a eu lieu à la MSHS-T (qui accueille les plateformes cogito CCU et MIB). Ces réunions permettent d'instaurer une plus grande cohésion du réseau Cogito et d'aider à la mise en place de partenariats ou d'analogies entre les fonctionnements de plusieurs plateformes sur des points précis (de rapport avec le secteur marchand privé par exemple) sur lesquelles elles peuvent échanger.

SOURCES ET RÉFÉRENCES UTILISÉES LORS DE LA CONSTRUCTION DE L'ENQUÊTE

- Fiches de postes missions Cogito et Audio-Visio
- Entretiens préparatoires :
 - Interlocuteurs au sein des MSH : ingénieure qualité MSH-T, DSI MSH-T, ingénieure enquêtes MSH-LSE, ingénieure documentaliste MSH-LSE
 - Interlocuteurs au sein des plateformes concernées par les enquêtes : MSH-LSE, MSH Mondes, MRSH

⁶ Cf. Le dossier de la Journée sur la chaîne Canal-U du RnMSH. URL : <https://www.canal-u.tv/chaines/rnmsh/recherches-interdisciplinaires-sur-les-transitions-ecologiques-et-sur-le-changement>

LES PLATEFORMES ET SERVICES AUDIO-VISIO EN QUELQUES CHIFFRES

22
MSH

7
plateformes Audio-Visio
labellisées RnMSH

7
services
projets de plateformes
en cours de structuration

14
plateformes et
services enquêtés
+ 1 projet
d'installation de plateforme

20
personnels en audiovisuel
(dont 70% sont titulaires et
65% sont CNRS) répartis au
sein de 13 MSH

670 K€
d'équipements financés
(CNRS, Régions, MESR)
2002-2022

77 K€
budget global de fonctionnement
annuel des plateformes et
services (hors coût RH)
principalement sur ressources
propres (RP) des MSH

300 à 400
publications multimédia /an

6
sites web dédiés
aux activités des plateformes
et services

6
chaînes
Canal-U

30 à 40 To
de données produites /an

100
projets de recherche
accompagnés /an

500 h
de formation /an

environ
50
partenariats
identifiés

- Interlocuteurs au sein de structures partenaires : responsable Canal-U
- Rédaction d'une typologie de production audiovisuelle (Audio-Visio)
- Sites internet :
 - RnMSH, sites des MSH, sites des plateformes
 - IR* : Huma-Num
 - Canal-U
- Publications :
 - Deuxième plan national pour la science ouverte source (2021-2024)⁷
 - Feuille de route du CNRS pour la science ouverte (2019)⁸
 - *Les Maisons des Sciences de l'Homme et leur réseau. Un instrument de politique et technique à adapter à la politique de site* (2014), Alliance Athena
 - *Avenir de la recherche et Maisons des sciences de l'homme*, Jacques Commaille (Dir.) (2020), Alliance Athéna
 - Comparatifs de définitions d'une plateforme technologique et de service dans les textes du MESR, du CNRS
- Documents internes MESR :
 - Questionnaire du ministère de l'Enseignement supérieur et de la Recherche pour la labellisation des infrastructures
- Documents internes RnMSH :
 - Charte du RnMSH (ref)
 - Les plateformes-RnMSH 2^e génération (2021), note interne du RnMSH
 - Note stratégique sur les plateformes du RnMSH (2021), note interne du RnMSH
 - Prise de connaissance des précédentes enquêtes du RnMSH
 - Questionnaire RnMSH pour la labellisation des plateformes en 2015
 - Fiches établies par les responsables des plateformes en vue de la labellisation

⁷ Cf. Ministère de l'Enseignement supérieur et de la Recherche, Deuxième plan national pour la science ouverte source (2021-2024). URL : <https://www.ouvrirlascience.fr/deuxieme-plan-national-pour-la-science-ouverte/>

⁸ CNRS, Feuille de route du CNRS pour la science ouverte (2019). URL : https://www.cnrs.fr/sites/default/files/press_info/2019-11/Plaquette_ScienceOuverte.pdf



**PRÉSENTATION
DES PLATEFORMES
AUDIO-VISIO**

Les plateformes Audio-Visio du RnMSH ont toutes pour point commun les données sonores et audiovisuelles liées à la recherche en Sciences Humaines et Sociales (SHS).

Sur les 7 plateformes labellisées Audio-Visio enquêtées en 2022, quatre types se dégagent :

- Plateforme dédiée à la réalisation audiovisuelle et à la diffusion de ces réalisations (3 plateformes soit 42%)
- Plateforme dédiée à la constitution de fonds d'archives de données de recherche, dont une partie sont des données audiovisuelles (2 plateformes soit 28%)
- Plateforme en tant qu'outil d'éditionnalisation, de partage et de travail collaboratif à partir de contenus audiovisuels (1 plateforme soit 15%)
- Plateforme technique spécialisée dans les dispositifs multimédias et les arts de la scène (1 plateforme soit 15%)

100% des plateformes et des services audiovisuels qui ont développé une activité de réalisation audiovisuelle ont démarré leurs activités par de la captation.

Les 7 services en cours de structuration qui ont également été enquêtés dans le cadre de cette mission répondent tous au premier type de réalisation et diffusion audiovisuelle.

Cette typologie montre que les plateformes audiovisuelles se sont structurées autour de plusieurs problématiques.

Quelques éléments de contextualisation permettront d'en saisir les grandes lignes :

Un fondement à l'audiovisuel pour la recherche : la constitution d'archives de données de la recherche

On peut distinguer deux types d'archives : la constitution de fonds d'archives audiovisuelles de la recherche et la « fabrique » d'archive *via* la captation audiovisuelle.

La constitution de fonds d'archives audiovisuelles de la recherche

La réalisation de films et l'enregistrement de l'audio pour la recherche en sciences sociales proviennent des pratiques de terrain de chercheurs en ethnologie – on pense en France au groupe réuni autour de Jean Rouch dans le cadre du Comité du Film Ethnographique à partir de 1952, dont les travaux ont participé de la naissance de l'anthropologie visuelle⁹.

Du fait de leur dimension d'instrumentation de la recherche, les Maisons des Sciences de l'Homme (MSH) sont ainsi devenues très tôt des lieux de référence pour tout à la fois la conservation, l'organisation, la documentation et la valorisation de

⁹ Né des travaux du comité du film ethnographique, le festival international Jean Rouch créé en 1982 présente chaque année une compétition internationale d'une quarantaine de films réalisés par des chercheurs et cinéastes documentaires. URL : <https://www.comitedufilmethnographique.com/>

ces données audiovisuelles, ainsi que leur mise à disposition. Deux exemples actuels témoignent du phénomène : le mandat donné par l'Organisation Internationale de la Vigne et du Vin (OIV) à la MSH de Dijon pour traiter ses fonds documentaires¹⁰, et la participation de la MSH en Bretagne à l'état des lieux des archives de l'Action concertée de Plozévet¹¹.

La Fondation Maison des Sciences de l'Homme (FMSH) gère par ailleurs les fonds de données audiovisuelles issus du projet Archives Audiovisuelles de la Recherche¹² et a accueilli en 2015 le fonds du centre de ressources et d'informations sur les multimédias pour l'enseignement supérieur (CERIMES, anciennement appelé le service du film scientifique de recherche - SFRS). La FMSH porte également depuis 2015 le projet Canal-U, site national de diffusion de contenus audiovisuels de recherche créé par le CERIMES en 2001¹³.

Au tournant des années 2000, plusieurs campagnes de numérisation de données audio et audiovisuelles de recherche ont eu lieu – notamment à travers les Plans de Numérisation pilotés par le ministère de la Culture – et certains services de documentation déjà implantés au sein de MSH, comme la MMSH à Aix, ont développé une expertise dans la prise en charge de ces données. Les activités de ces plateformes impliquent l'examen et la constitution de ces fonds, leur description, la numérisation de supports analogiques et leur traitement pour diffusion, leur documentation et enfin leur archivage. La proximité avec les problématiques liées à la documentation et au document rend ces plateformes proches du réseau de plateformes du RnMSH Scripto¹⁴.

La captation audiovisuelle : la « fabrique » d'archives

On entendra par là tout ce qui concerne la captation audiovisuelle de moments de recherche ou de restitution d'un travail scientifique. 85% des plateformes Audio-Visio et des services audiovisuels au sein des MSH (12 sur 14) réalisent des captations et 30% sont capables de diffuser en direct¹⁵. La captation et la diffusion de contenus ayant une valeur scientifique dépassent largement la notion de plateforme audiovisuelle, puisqu'actuellement 90% des MSH (20 sur 22) réalisent la captation de moments publics de recherche scientifique et les diffusent sur internet.

¹⁰ Cf. La MSH réalise le traitement du fonds documentaire de l'OIV, Carnet Hypothèses de la MSH de Dijon du 07/02/2022. URL : <https://mshdijon.hypotheses.org/1235>

¹¹ Cf. Action concertée de Plozévet, Cycle de séminaires 2022-2023, Actualités de la MSHB du 06/07/2022. URL : https://www.mshb.fr/actualites_mshb/action-concertee-de-plozevet-cycle-de-seminaires-2022-2023/8351/

¹² AAR, projet financé par l'ANR 2001-2016 portant sur l'indexation et annotation de documents audiovisuels pour la recherche. Le projet a donné lieu à la création de larges corpus audiovisuels. Consulter le carnet Hypothèses du projet : URL <https://campusaar.hypotheses.org/>

¹³ Pour une contextualisation détaillée de ce patrimoine audiovisuel scientifique, Cf. Le Réseau national des Maisons des Sciences de l'Homme : une infrastructure de recherche au service des SHS (2016), document compilé par Philippe Vendrix et Serge Wolikow, pp. 15-16.

¹⁴ Citons encore le projet Pandor de mise à disposition de corpus numériques de données de recherche, porté par la MSH de Dijon. Certains des fonds mis à disposition contiennent des données audiovisuelles. URL : <https://pandor.u-bourgogne.fr/>

¹⁵ Plateformes Pôle Image de la MSH SUD et Arts Sciences Technologie et services audiovisuels de la MISHA et de la MSH-Alpes.

Il faut également noter que c'est bien souvent l'activité de captation qui a donné l'impulsion de la création de plateformes Audio-Visio au sein des MSH : la captation implique d'acquiescer un équipement qui peut être utilisé pour de la réalisation audiovisuelle, et ainsi de développer des compétences dans ce domaine. L'activité de captation rend aussi visible la présence d'une compétence audiovisuelle au sein de la MSH, et met en évidence l'intérêt de la valorisation de la recherche scientifique par les médiums audiovisuels et multimédia.

L'audiovisuel en accompagnement à la recherche

C'est aujourd'hui le cœur de l'activité des plateformes (42% des 7 plateformes Audio-Visio labellisées RnMSH réalisent et diffusent des contenus audiovisuels) et l'horizon vers lequel tendent 100% des 7 services en cours de structuration, soit 80% des 14 plateformes et services considérés dans ce rapport.

Par accompagnement à la recherche, on entend plusieurs modalités. Les notions de diffusion de la culture scientifique (déjà présente dans l'activité de captation), de valorisation de la recherche scientifique et de médiation scientifique dans le cadre du développement du lien entre science et société sont des notions-clés pour saisir la typologie de contenus audiovisuels découlant de cet accompagnement : films ou podcasts de médiation scientifique (70% des plateformes et services), formats courts destinés à la valorisation (50%), contenus pédagogiques (40%), réalisation de données audiovisuelles de recherche autre que des fonds d'archives (30%).

Le travail d'accompagnement à la recherche par l'audiovisuel peut donner lieu à plusieurs modalités de travail :

- La traduction des problématiques, des enjeux et des méthodes d'une recherche dans une écriture sonore et / ou audiovisuelle. C'est la modalité la plus courante, qui donne lieu à des réalisations de formats divers ; du film de valorisation au projet d'écriture documentaire¹⁶.
- L'accompagnement intègre également parfois l'audiovisuel à la méthodologie de projet ; l'image vidéo ou le son deviennent alors des données de recherche qui seront exploitées par les scientifiques.

Plateforme technologique d'éditorialisation de ressources audiovisuelles sur internet

La notion de plateforme technologique Audio-Visio implique la diffusion de données audiovisuelles utilisant la technologie web : 100% des plateformes diffusent tout ou partie de leurs réalisations sur internet¹⁷.

La première campagne de labellisation des plateformes du RnMSH en 2012 a coïncidé avec la création d'outils collaboratifs pour la recherche permettant à la fois de visualiser et d'annoter des documents au sein d'un espace de travail collaboratif,

et également de diffuser des contenus audiovisuels *via* des serveurs de streaming. De tels outils d'éditorialisation de contenus liés à la recherche ont nécessité dès leur mise en place une réflexion sur la documentation des contenus et sur l'interopérabilité des bases qui leur a permis de se coordonner très vite avec les directives FAIR dans le cadre du Plan *Ouvrir la Science* lancé par le ministère de l'Enseignement supérieur, de la Recherche et de l'Innovation en 2018¹⁸. Ces problématiques de documentation sont aussi présentes dans les plateformes de constitution de fonds de données de recherche, et au sein du réseau de plateformes du RnMSH Scripto avec lequel la plateforme Mediamed à la MMSH (seule dans cette typologie) partage des méthodologies et problématiques : documentation des contenus, interopérabilité des métadonnées en particulier.

Un plateau technique mis à disposition des équipes de recherche

Le quatrième et dernier type de plateforme Audio-Visio est un équipement ou « plateau » technique et technologique spécialisé, mis temporairement à disposition d'équipes de recherche avec l'intervention ponctuelle d'un opérateur. La plateforme Arts, Sciences, Technologie (seule dans cette typologie) a été développée à la MSH Paris Nord dès les années 2000. L'installation de deux studios équipés pour des expériences de spatialisation du son lors de la construction du nouveau bâtiment de la MSH Paris Nord à Saint-Denis en 2015 constitue un équipement de pointe dont l'utilisation est actuellement en restructuration pour des raisons à la fois techniques et de ressources humaines. Dans la mesure où ce type de plateforme pose la question de la présence d'opérateurs qualifiés pour entretenir et faire fonctionner un équipement technologique de pointe, il tend à se rapprocher des spécificités des plateformes RnMSH Cogito¹⁹.

LA DYNAMIQUE ACTUELLE DES PLATEFORMES AUDIO-VISIO

L'essor généralisé de la production et de la diffusion de contenus audiovisuels

Pour terminer ce tour d'horizon des plateformes Audio-Visio, quelques points supplémentaires permettront d'expliquer le très grand dynamisme observé dans les plateformes et services audiovisuels au cours de cette enquête.

Lié à la transition numérique et aux évolutions du web, le domaine audiovisuel a connu un essor et des évolutions importantes ces dernières années : les contenus audiovisuels sont devenus à la fois le médium le plus regardé, mais aussi un moyen

¹⁸ Cf. ministère de l'Enseignement supérieur et de la Recherche, 2e plan national pour la science ouverte 2021-2024. URL : <https://www.ouvrirlascience.fr/plan-national-pour-la-science-ouverte/>

¹⁹ Cf. Présentation du réseau de plateformes Cogito p. 51

¹⁶ Cf. le visuel associé Typologie des réalisations des plateformes et services audiovisuels p. 22

¹⁷ Cf. Table 4 : Diffusion des contenus audiovisuels, p. 48

TYPLOGIE DE RÉALISATIONS DES PLATEFORMES AUDIO-VISIO

CAPTATION

Temps publics et restitutions de recherches




Vidéos ou podcasts de conférences, de colloques, séminaires, présentations

80% des plateformes Audio-Visio dont 100% ont débuté par de la captation et 90% des 22 MSH

- Chaines YouTube MSH
- Chaines Canal-U MSH
- Sites internet plateforme / MSH / universités



Exemples à regarder et à écouter [🔗](#)

Échos d'archéos - Cycle de conférences sur l'archéologie et histoire du territoire arverne (2021). Réalisation : plateforme audiovisuelle de la MSH Clermont-Ferrand

La diversité marine à l'Anthropocène : singularité, pressions et réponses - Intervention de Frédérique Viard, colloque Futurs des océans, des mers et des littoraux (2022). Réalisation : La forge numérique, MRSH Caen

RÉALISATION

Contenus de médiation scientifique

- Films au format reportage (26 min) ou documentaire (52 min)
- Podcasts
- Réalisation d'entretiens

70% des plateformes Audio-Visio et 60% des 22 MSH

- Chaines Canal-U MSH
- Chaines YouTube / Vimeo MSH
- Plateformes d'écoute
- Sites internet plateforme / MSH
- Projections au sein des MSH ou des Unités

Exemples à regarder et à écouter [🔗](#)


Les lionnes fontaines en 3D du Mont Dore, film documentaire (2019). Réalisation : plateforme audiovisuelle, MSH Clermont-Ferrand

Projet Agire, collection d'entretiens (2022) Réalisation : Pôle audiovisuel de l'Atelier numérique, MSH Val de Loire

Kosmopolit, film documentaire (2020) Réalisation : 25images / shs, MSH Lyon Saint-Étienne

4 types de plateformes et services

 Réalisation et diffusion

 Constitution de fonds de données de recherche

 Plateau technique

 Éditorialisation et diffusion

RÉALISATION

Données audio et audiovisuelles de recherche




- Vidéos ou enregistrements sonores utilisés dans le cadre d'une recherche
- Entretiens

40% des plateformes Audio-Visio

Données sensibles et/ou personnelles :

- Diffusion et accès restreints
- Stockage et conservation interne
- Serveurs dédiés MSH / Universités
- Consultation utilisateurs ESR sur demande



Exemples à regarder et à écouter [🔗](#)

Autour du projet Bretez - Archéologie des mondes sonores, dirigé par Mylène Pardoën. Réalisation : 25images/shs, MSH-LSE

La charpente de la cathédrale de Bourges. De la forêt au chantier, Frédéric Epaud (2017). Ouvrage en partie issu de données audiovisuelles. Réalisation : Pôle audiovisuel de l'Atelier numérique, MSH Val de Loire

PRODUCTION & RÉALISATION

Films ou audiovisuels documentaires scientifiques

Films ou audiovisuels documentaires d'auteur

30% des plateformes Audio-Visio

- Festivals documentaires et scientifiques
- Cinémas
- Plateformes de Vidéo à la demande (VOD)
- Musées
- CNRS Images
- Chaines YouTube/Vimeo MSH
- Chaines Canal-U MSH
- Sites internet MSH / universités

Exemples à regarder et à écouter [🔗](#)

Ainsi parle Taram-Kubi, un film de Cécile Michel et Vanessa Tubiana-Brun (2020). Réalisation : service audiovisuel et multimédia de la MSH Mondes

ImpCov - Trajectoire migratoires dans le contexte Covid. Réalisation : Pôle image de la MSH SUD, Montpellier

RÉALISATION

Formats courts de valorisation / sensibilisation




Capsules vidéo ou sonores, courtes vidéos

50% des plateformes Audio-Visio et 30% des 22 MSH

- Twitter et réseaux sociaux
- Chaines YouTube MSH
- Canal-U MSH
- Sites internet plateforme / MSH / universités

Exemples à regarder et à écouter [🔗](#)

À propos de #JournéeEcologieClimatRnMSH
Réalisation : Réseau des plateformes Audio-Visio du RnMSH

Plateforme Trait d'Union, clip de présentation (2021)
Réalisation : Pôle Image de la MSH SUD, Montpellier

Les décrypteurs, clips de sensibilisation (2020-2022)
Production : Service communication de la MMSH Aix-en-Provence, éditorialisation : Mediamed

Projet Metelec, clip de présentation (2021)
Réalisation : 25images/shs, MSH Lyon Saint-Étienne

RÉALISATION

Supports pédagogiques




Mooc, webinaires, tutoriels

40% des plateformes Audio-Visio

- Diffusion interne
- FunMooc
- Chaines YouTube / Vimeo MSH
- Chaines Canal-U MSH
- Sites internet plateforme / MSH / universités

Exemples à regarder et à écouter [🔗](#)

Faire parler les pierres taillées de la préhistoire, Mooc (2020). Réalisation : Service audiovisuel et multimédia de la MSH Mondes

Les Sciences à l'épreuve des crises sanitaires et environnementales, Cycle de webinaires (2020-2022). Réalisation : réseau des plateformes Audio-Visio du RnMSH

CONSTITUTION DE FONDS

Archives de données de recherche




- Données audio et audiovisuelles de recherche, numérisées
- Photographies numérisées

20% des plateformes Audio-Visio

- Sites dédiés plateformes
- Nakala (service IR* HumaNum)
- Moissonage par Isidore (service IR* HumaNum)
- Visibilité sites partenaires

Exemples à regarder et à écouter [🔗](#)

Fonds Jean-Pierre Olivier de Sardan. Constitution du fonds : Ganoub, MMSH-Aix

Fonds Agnès Fine. Film de présentation du fonds par Agnès Fine (2021). Réalisation : ArchiToul, MSH-Toulouse

ÉDITORIALISATION

de contenus scientifiques, Recherche-Création




- Éditorialisation de données audiovisuelles de recherche
- Projets innovants impliquant la réalisation sonore, visuelle ou audiovisuelle

20% des plateformes Audio-Visio

- Sites dédiés projets
- Sites dédiés plateformes
- Événements scientifiques, artistiques
- Lieux de diffusion culturelle, expositions
- Musées

Exemples à regarder et à écouter [🔗](#)

Chaines Mediamed - Ressources multimédia en sciences humaines sur la Méditerranée. Réalisation : Mediamed, MMSH Aix-en-Provence

BBDMI - Body Brain Damage Musical Instrument. Projet ANR (initié 2022). Accompagnement : Plateforme Art Science Technologie, MSH Paris Nord





MontLuc, un lieu à mémoires multiples. Réalisation : 25images/shs, MSH Lyon Saint-Étienne et MMSH Aix-en-Provence

MÉTHODOLOGIE D'ENQUÊTE RÉSEAU DE PLATEFORMES AUDIO-VISIO

14 plateformes Audio-Visio et services enquêtés

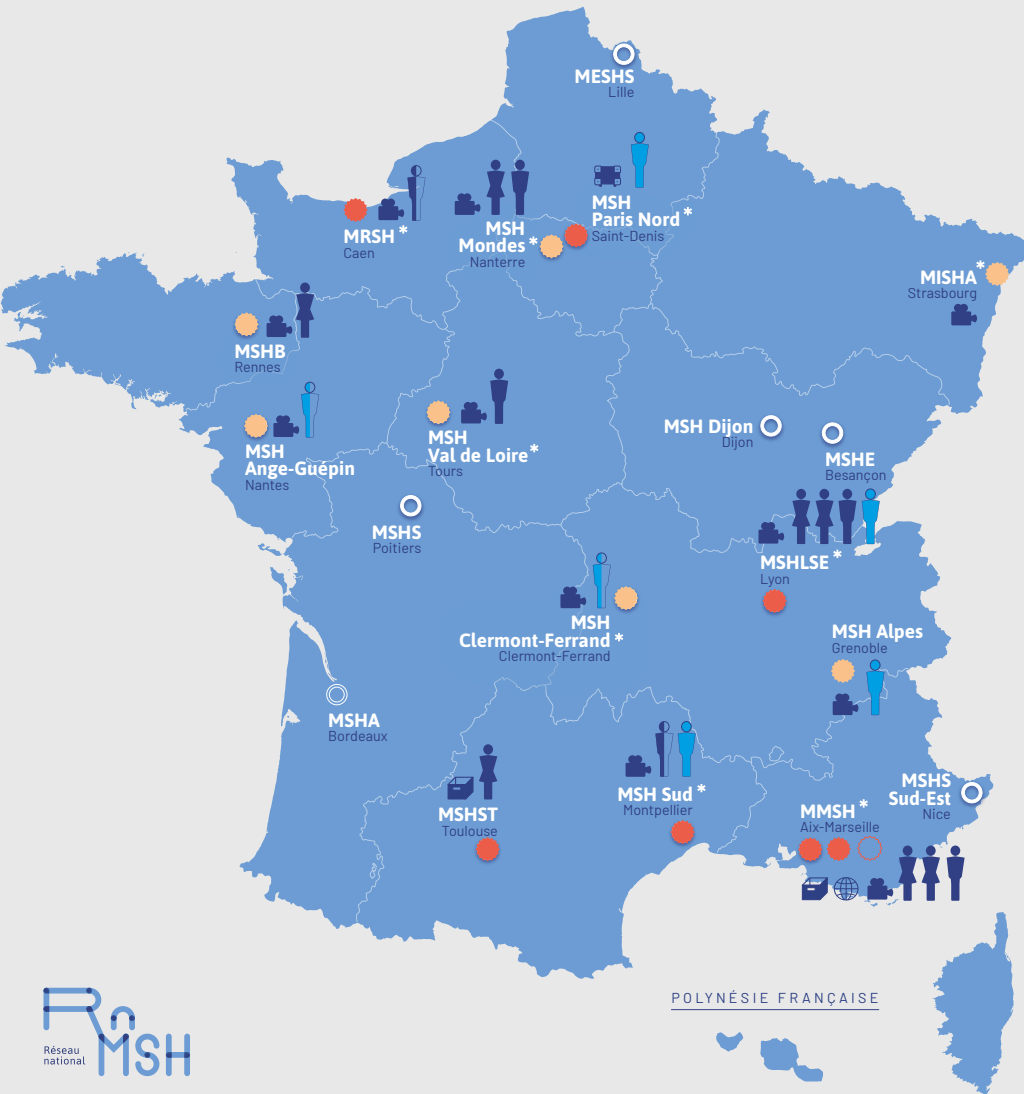
- Plateformes Audio-Visio labellisées RnMSH (7)
- Services audiovisuels en cours de structuration (7)
- Projet de création de plateformes (1)
- * Visites de site (9)

4 types de plateformes et services

-  Réalisation et diffusion
-  Constitution de fonds de données de recherche
-  Plateau technique
-  Éditorialisation et diffusion

20 Personnels – 18,6 ETP

-  14 titulaires
-  6 contractuels



d'expression privilégié sur internet et sur les réseaux sociaux²⁰. Une caractéristique et une raison de cet essor sont que l'accès au matériel s'est démocratisé : désormais, chacun est en mesure de se doter d'outils de réalisation audiovisuelle et d'expérimenter à sa mesure la réalisation de vidéos.

La compétition sur l'audience se mesure ainsi plus que jamais à « l'attention » portée aux contenus audiovisuels. Les institutions sont confrontées à un réel enjeu stratégique à exister en proposant ou relayant des contenus audiovisuels diversifiés, avec des formats adaptés selon les canaux de diffusion et les publics ciblés. Cet enjeu englobe par ailleurs la problématique plus large de l'information et de son corollaire la désinformation : dans un contexte d'incertitude et de risques croissants liés à la pandémie, aux transitions écologiques et climatiques, ou encore à l'éventualité d'une guerre en Europe.

La reconnaissance de l'audiovisuel dans la dynamique académique de participation et de médiation

Dans le contexte plus spécifique de l'Enseignement supérieur et de la Recherche (ESR), la réponse à cette problématique se joue notamment dans le renforcement du lien entre science et société. La Loi pour la Programmation de la Recherche 2021-2027 met ainsi en œuvre deux dynamiques parallèles en incitant le développement de la science participative, et de la médiation scientifique²¹. L'Agence Nationale de la Recherche (ANR) a de fait intégré la médiation scientifique en tant qu'objet et sujet de recherche dans ses appels à projets depuis 2021²².

L'Agence avait auparavant intégré un volet de valorisation des projets – au sens science et société – dès la phase de dépôt des dossiers. Le CNRS récompense par ailleurs les actions de médiation scientifique depuis 2021²³.

On assiste ainsi à une reconnaissance croissante de la légitimité des acteurs prenant part à un projet scientifique dans le cadre de la participation, tandis que la valorisation par la médiation est intégrée en tant que l'un des volets des projets scientifiques.

Les médias audio et audiovisuels sont des outils et des moyens très efficaces à la fois pour la participation – dans la mesure où la réalisation de contenus audiovisuels fait des participants des acteurs des projets – et de la traduction des enjeux de la recherche scientifique. Ceux-ci constituent d'excellents supports de médiation et des formats de livrables possible pour la valorisation de la recherche.

²⁰ Conseil National de l'Audiovisuel, La production de programmes audiovisuels pour internet, une création originale prolifique, une économie en devenir (2019). URL : <https://www.csa.fr/Informer/Collections-du-CSA/Focus-Toutes-les-etudes-et-les-comptes-rendus-synthetiques-proposant-un-zoom-sur-un-sujet-d-actualite/La-production-de-contenus-audiovisuels-pour-internet-2019>

²¹ Cf. Science avec et pour la société : les mesures issues de la LPR. Site du ministère de l'Enseignement supérieur et de la Recherche , 19/08/2021. URL : <https://www.enseignementsup-recherche.gouv.fr/fr/science-avec-et-pour-la-societe-les-mesures-issues-de-la-lpr-49218>

²² Cf. Science avec et pour la société : les appels à projets du programme pluriannuel SAPS de l'ANR. Actualités de l'ANR du 23/09/2021. URL : <https://anr.fr/fr/actualites-de-lanr/details/news/science-avec-et-pour-la-societe-les-appels-a-projets-du-programme-pluriannuel-saps-de-lanr/>

²³ Cf. Le CNRS distingue les premiers lauréats de la médaille de la médiation scientifique, Actualités institutionnelles du 02/09/2021. URL : <https://www.cnrs.fr/fr/le-cnrs-distingue-les-premiers-laureats-de-la-medaille-de-la-mediation-scientifique>

PERSONNELS DES MSH EN AUDIOVISUEL

20 PERSONNELS RÉPARTIS DANS 14 PLATEFORMES ET SERVICES

14 titulaires (70%)

13 CNRS (65%) – dont 12 sont titulaires (92%)

AU TOTAL

18,6 ETP - 16 temps plein (80%)

12 PERSONNELS RÉPARTIS DANS LES 7 PLATEFORMES LABELLISÉES AUDIO-VISIO RnMSH

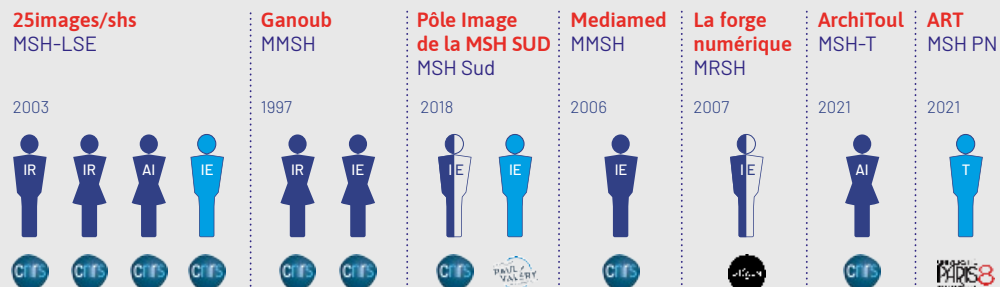
9 titulaires (75%)

3 contractuels (25%)

9 CNRS (75%)
dont 8 titulaires (89%)

AU TOTAL

11,3 ETP – 10 temps plein (85%)



8 PERSONNELS RÉPARTIS DANS LES 7 SERVICES EN COURS DE STRUCTURATION

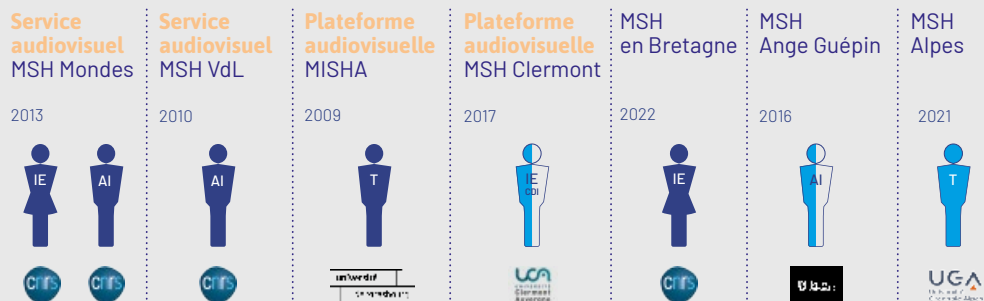
5 titulaires (62,5%)

3 contractuels (37,5%)

CNRS (50%)
dont 4 titulaires (100%)

AU TOTAL

7,3 ETP – 6 temps plein (75%)



Ingénieur de Recherche (IR)
Ingénieur d'Etudes (IE)
Assistant Ingénieur (AI)
Technicien (T)

Ce contexte favorable pour le développement des contenus multimédia joue un rôle structurant dans l'évolution des activités des plateformes Audio-Visio. Si l'on compare la situation actuelle à la première phase de labellisation des plateformes RnMSH en 2012, les plateformes Audio-Visio ont très nettement réduit le temps consacré à la captation (notamment par l'acquisition d'équipements en partie automatisés) pour structurer leurs activités autour de la réalisation de contenus d'accompagnement, de médiation et de valorisation de la recherche scientifique, et parfois de production audiovisuelle documentaire.

LES PERSONNELS DES PLATEFORMES AUDIO-VISIO

Les personnels des plateformes labellisées Audio-Visio sont des ingénieurs et des techniciens (de grade Technicien à Ingénieur de Recherche) de la BAP F (Culture, Communication, Production et diffusion des savoirs), le plus souvent statutaires et affectés au sein des MSH (9 titulaires sur 12 personnels soit 75% de titulaires).

Une première observation s'impose à travers l'importante présence de titulaires. Le fait que les plateformes et leurs personnels soient systématiquement présents sur les organigrammes des MSH montre que les plateformes Audio-Visio émanent structurellement de services intégrés aux MSH, qui ont su démontrer un niveau de structuration et d'expertise, ce qui leur a permis d'obtenir une labellisation du RnMSH. Cette relation étroite entre services audiovisuels et plateformes a parfois rendu la distinction difficile, et un processus de structuration de certains services audiovisuels vers une montée en charge et une diversification des activités a par ailleurs pu être observé au cours de l'enquête. Cela a motivé l'intégration de 7 services audiovisuels en plus des 7 plateformes labellisées en fonctionnement pour le présent rapport²⁴. Si l'on considère l'ensemble des personnels de ces 14 plateformes et services, soit 20 personnels pour 18,6 Équivalent Temps Plein (ETP) répartis au sein de 13 MSH, le ratio de titulaires est de 14 sur 20 (70%), avec une majorité de personnels CNRS (70%).

La dimension de structuration des plateformes labellisées au regard des services en cours de structuration se lit à travers trois aspects résumés dans la Table 1 :

- D'une part le type de poste : 75% des personnels des plateformes labellisées sont titulaires, contre 65,5% des personnels des services en structuration.
- D'autre part le nombre de personnels par plateforme ou service : 1,6 ETP en moyenne par plateforme labellisée contre 1 ETP en moyenne par service.
- Enfin les grades des personnels : 83% d'IR et d'IE pour les plateformes labellisées, et 75% d'IE et d'AI pour les services en cours de structuration.

²⁴ Nous renvoyons à la présentation de la méthodologie d'enquête p 8.

Table 1 – Mise en regard des profils des personnels des plateformes labellisées Audio-Visio et des services audiovisuels en cours de structuration

	7 plateformes labellisées		7 services en structuration		14 plateformes et services	
Personnels	12	100%	8	100%	20	100%
Titulaires	9	75% de 12	5	62,5% de 8	14	70% de 20
Personnels CNRS	10	83% de 12	4	50% de 8	14	70% de 20
ETP	11,3	1,6 personnel / plateforme en moyenne	7,3	1 personnel / service en moyenne	18,6	1,3 personnel / plateforme ou service en moyenne
IR	3	25% de 12	0	0% de 8	3	15% de 20
IE	7	58% de 12	3	37,5% de 8	10	50% de 20
AI	2	17% de 12	3	37,5% de 8	5	25% de 20
T	1	8% de 12	2	25% de 8	3	15% de 20

Table 2 – Les missions principales des métiers de la BAP F en audiovisuel « Culture, Communication, Production et diffusion des savoirs » - Productions audiovisuelles, productions pédagogiques et web²⁵

Technicien	Assistant ingénieur	Ingénieur d'études	Ingénieur de recherche
Réaliser des captations dans le domaine de l'audiovisuel et assurer le traitement pour leur intégration dans différents médias ; exploiter et maintenir le parc de matériel audiovisuel et multimédia d'un établissement public et assurer des prises de vue et de son	Assurer tout ou partie des opérations techniques liées à la production de ressources audiovisuelles ou multimédia	Mettre en œuvre, dans le cadre de la politique de l'établissement, la production audiovisuelle et multimédia, en liaison avec les dispositifs de captation, de traitement, de transmission, de diffusion et de stockage des sources et flux audiovisuels et multimédias; participer à la politique de valorisation de la recherche et à la diffusion des savoirs	Mettre en œuvre la politique de développement des technologies de l'information et de la communication et participer à la politique de valorisation de la recherche et à la diffusion des savoirs

²⁵ Source : https://data.enseignementsup-recherche.gouv.fr/pages/la_bap/?refine.referens_bap_id=F

Table 3 – Les missions principales des métiers de la BAP F en archivage « Culture, Communication, Production et diffusion des savoirs » - Information scientifique et technique, documentation et collections patrimoniales²⁶

Technicien	Assistant ingénieur	Ingénieur d'études	Ingénieur de recherche
Contribuer au traitement, à la gestion, à la conservation des documents, des objets ou des spécimens de collection et à la diffusion de l'information issue du service	Assurer tout ou partie des activités de traitement, gestion et valorisation des fonds d'archives de l'établissement	Assurer la collecte, le classement, la conservation, la communication et la valorisation des archives relevant de son domaine de compétence	Assurer le pilotage et la mise en œuvre de la politique d'archivage, de sélection, de conservation, de mise en valeur et de mise à disposition des documents et fonds d'archives produits par son établissement

La vitalité actuelle des plateformes bénéficie de la présence de ces personnels à demeure. Ils sont intégrés à l'écosystème des MSH : ce sont de véritables personnels d'appui et de recherche. Du fait de la diversification de l'activité audiovisuelle, les personnels en charge des plateformes et services audiovisuels effectuent généralement toutes les tâches couvrant les différents volets d'activité. Ils sont donc très polyvalents et adaptent leurs méthodologies en fonction des projets.

Ces personnels revendiquent par ailleurs des compétences spécifiques :

- D'écriture audiovisuelle : la technicité des manipulations est indissociable, dans le cas de la réalisation de contenus audiovisuels, d'une production éditoriale originale, puisque c'est la singularité du regard qui préside à la réalisation des contenus,
- De constitution de fonds : les données de recherche sont réorganisées selon des ensembles à la fois cohérents et praticables pour leur analyse (rassemblement des différents enregistrements formant un corpus d'entretiens par exemple)

Au regard des missions principales des fiches-métiers (Cf. Tables 2 et 3), la compétence en écriture et en réalisation audiovisuelle est assez cohérente avec les profils des directions de plateformes labellisées, dont la majorité sont IE et IR (65% cumulés).

Le type de plateforme ou service « Réalisation et diffusion » étant le plus fréquent (celui-ci représente 42% des plateformes labellisées et presque 80% de l'ensemble des 14 plateformes et services audiovisuels considérés), ce sont bien les compétences en réalisation audiovisuelles et multimédia qui font aujourd'hui la spécificité des plateformes Audio-Visio. Il faut souligner la valeur et la rareté de cette compétence spécifique d'ingénierie indispensable à la valorisation de la recherche dans les médiums sonores et audiovisuels.

²⁶ Source : https://data.enseignementsup-recherche.gouv.fr/pages/la_bap/?refine.referens_bap_id=F

ÉQUIPEMENTS DES PLATEFORMES AUDIO-VISIO ET DES SERVICES AUDIOVISUELS

7

**PLATEFORMES LABELLISÉES
AUDIO-VISIO RnMSH**

7

**SERVICES AUDIOVISUELS
EN COURS DE STRUCTURATION**

14 plateformes et services

dont 4 ont reçu un financement pour l'installation / le réaménagement d'un studio (28%)
et 9 ont bénéficié de financements pour l'acquisition d'équipements (64%)

SOURCE DES FINANCEMENTS LES PLUS IMPORTANTS

350 k€ CNRS

1 soit 8%
des plateformes
et services
en 2015

**350-370k€ CPER
et régions**

4 soit 30%
des plateformes
et services
entre 2002 et 2020

60-80k€ MESR

4 soit 28%
des plateformes
et services
entre 2018 et 2021

90k€ Unités MSH

recensés
depuis 2011

**Ministère
de la Culture - Plans
de numérisation**

1 soit 8%
des plateformes
et services
en 2000

Dont 14 fonctionnent ressources propres (RP)(100%)
Budget moyen de fonctionnement annuel : **5,5 k€**
Délai moyen de renouvellement des équipements : **5 ans**

ÉQUIPEMENTS GÉNÉRIQUES



Unité de
tournage mobile



Régie de captation
fixe ou mobile



Prise de vue



Captation et
traitement du son



Montage

ÉQUIPEMENTS SPÉCIFIQUES



Kit de tournage
smartphone



Caméra drone



Caméra 360



Numérisation HD



Studio
30% des plateformes



Numérisation
de films



Numérisation
audio



Banc de montage
professionnel



Captation et
traitement du
son



Son immersif



Traduction
simultanée



Traitement et
documentation
collaboratifs de
fichiers

25images/shs
MSH-LSE



Installation : CPER 2002-2005 150k€
Installation studio :
RP MSH + Unité MSH 2011 50k€

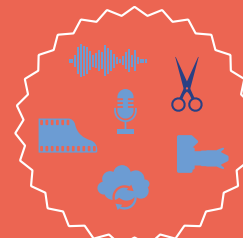


Fonctionnement : petit équipement,
prestations, missions
RP MSH / Crédits projets
5-10 k€ / an

Ganoub
MMSH



Installation :
Plans de numérisation
du ministère de la Culture 2000

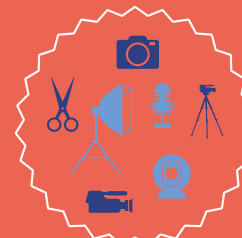


Fonctionnement :
formations 1999, 2001, 2005, 2010, 2018, 2022
CNRS 1,8k€ / formation
consommables, missions RP MSH 2k€ / an

**Pôle Image
de la MSH SUD**
MSH SUD



Installation studio :
CPER 2017-2020 50k€
MESR 2018 20k€



Fonctionnement : petit équipement,
prestations, missions
RP MSH / Crédits projets
0-5 k€ / an

Mediamed
MMSH



Équipement d'un serveur streaming
pour la plateforme :
Financement européen



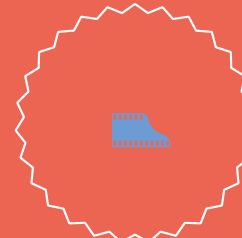
Fonctionnement : prestations,
petit équipement, consommable
RP MSH

**La forge
numérique**
MRSH



Fonctionnement : petit équipement
2011, 2012, 2016
RP MSH
5-10 k€

ArchiToul
MSH-T



Fonctionnement : prestations,
conventions, consommable
RP MSH
0-10k€ / an

**Art Sciences
Technologies**



MSH Paris Nord

Installation amphi et auditorium :
CNRS 2015 350k€
Équipement 2 studios :
Unités Paris 8 2015-2022 65k€



Fonctionnement : petit équipement
RP MSH
2022 5-10 k€

Service audiovisuel & multimédia MSH Mondes



Équipement banc de montage :
MESR 2021 10-20k€



Fonctionnement : petit équipement,
prestations, missions
RP MSH / Crédits projets Via appels à projets (AAP)
plateforme 9k€ /an

Service audiovisuel MSH Val de Loire



Équipement parc audiovisuel :
CPER 2015-2020 10-20k€
Université de Tours 2021 0-5k€



Fonctionnement : petit équipement,
prestations, missions
RP MSH / Université de Tours
0-5k€ /an

Plateforme audiovisuelle MISHA Strasbourg



Installation équipement
captation cabine traduction :
Conseil général Conseil départemental
2014 150k€



Fonctionnement : petit équipement,
prestations, missions
RP MSH
0-5k€ /an

Plateforme audiovisuelle MSH Clermont-Ferrand



Équipement parc audiovisuel :
MESR 2020 10-20k€



Fonctionnement : petit équipement,
prestations, missions
RP MSH / Crédits projets
0-5k€ /an

Activités audiovisuelles MSH en Bretagne



Équipement poste de travail :
InSHS 2022 3,5k€
RP MSH 2022 2,5k€



Fonctionnement : petit équipement,
consommable
RP MSH 0-5k€ /an

Activités audiovisuelles MSH Ange-Guépin



Équipement unité de tournage :
MESR 2021 10-20k€



Fonctionnement : petit équipement,
consommable
RP MSH 0-5k€ /an

Service vidéoconférence MSH Alpes



Fonctionnement : petit équipement,
consommable
RP MSH 0-5k€ /an

LES ÉQUIPEMENTS DES PLATEFORMES AUDIO-VISIO ET DES SERVICES AUDIOVISUELS

Présentation des équipements

Équipements génériques

Une partie des équipements ont une dimension générique : on les retrouve dans la plupart des plateformes labellisées et des services audiovisuels. Ceux-ci consistent en :

1. Du matériel de captation (régie fixe ou mobile), et de visioconférence (80% des plateformes et services) ;
2. Du matériel de prise de vue et de prise de son utilisés pour la réalisation audiovisuelle : (70% des plateformes et services) ;
3. Des postes équipés de logiciels de montage (90% des plateformes et services).

Les spécificités

Les plateformes développent par ailleurs des spécificités dans l'organisation de leur parc d'équipement, qui sont liées à la fois aux orientations de site et à des choix stratégiques des MSH. Par exemple, la plateforme Ganoub, phonothèque de la MMSH, s'est développée au début des années 2000 autour de la numérisation de documents audios et audiovisuels sur supports analogiques et physiques. La plateforme s'est peu à peu dotée d'un équipement assez complet pour la lecture de ces supports ce qui en fait aujourd'hui une référence régionale.

Le pôle audiovisuel de la MSH Val de Loire a fait l'acquisition d'une caméra-drone utilisée pour de la prise de vue mais également pour de la photogrammétrie dans le cadre de projets en archéologie. L'utilisation d'un drone nécessite un permis et la formation du personnel : cet exemple permet de souligner que l'acquisition d'équipements au sein des plateformes et services audiovisuels est généralement en grande adéquation avec le développement des compétences des personnels concernés. L'un des impératifs des personnels en audiovisuel est en effet d'être rapidement opérationnels sur leurs équipements afin de répondre à leur mission de service auprès des unités.

Les évolutions des équipements

Ces évolutions peuvent être présentées en trois aspects :

1. D'une part, une logique de démocratisation avec un équipement relativement accessible en termes de coûts et d'utilisation, auquel les utilisateurs de la plateforme peuvent être formés en quelques jours.

2. D'autre part, des équipements très spécialisés qui suivent les évolutions technologiques des façons de filmer et diffuser : le drone, le son immersif, le serveur streaming.

3. Enfin l'acquisition d'équipements de très bonne qualité permettant un travail de réalisation plus qualitatif : studio, banc de montage.

Il faut souligner par ailleurs que la diversification actuelle des activités des plateformes tient en partie à l'évolution qualitative des équipements de captation et à l'automatisation de certaines tâches. Cela a permis de réduire très notablement le temps d'intervention par heure de captation, et ainsi d'employer le temps économisé vers de l'activité de réalisation.

La présence d'un studio²⁷ apporte elle aussi une réelle plus-value en élargissant considérablement le champ des possibles, car l'usage du studio peut être modulaire (utilisation pour du tournage, de la diffusion en streaming, du montage). C'est par exemple le cas du Pôle Image de la MSH SUD à Montpellier qui est devenu avec son studio installé en 2020 un pôle de réalisation audiovisuel attractif au niveau régional : la plateforme est sollicitée par d'autres MSH ou récemment par le RnMSH.

L'installation d'un studio a ainsi permis à des plateformes comme le Pôle Image de la MSH SUD ou 25images/shs de la MSH Lyon - St. Etienne de diversifier et « professionnaliser » leurs activités : celles-ci disposent à la fois d'installations stabilisées et d'équipements de tournage mobile qui leur permettent de couvrir un large spectre de sollicitations. Ainsi 25images/shs privilégie pour une partie de ses activités un équipement de tournage très léger inspiré du journalisme de terrain, tout en réalisant aussi des captations en studio. La plateforme s'est par ailleurs spécialisée dans la captation et la diffusion sonore spatialisée dans le cadre de ses activités sur l'archéologie des paysages sonores²⁸.

Acquisition des équipements

Au préalable, pour donner idée des montants dont il va être question, et en comparaison avec le coût d'installation d'autres réseaux de plateformes, le coût médian observé pour l'installation d'un studio vidéo est d'environ 150k€.

Deux stratégies d'acquisition d'équipements se dessinent de façon assez nette au cours de l'enquête :

1 – L'accès à des financements importants permettant l'installation ou la montée en charge de la plateforme :

- CNRS,
- Contrats-Plans État-Région (CPER),
- collectivités,
- ministère de l'Enseignement supérieur et de la Recherche (MESR),

²⁷ À l'automne 2022 3 plateformes labellisées (42% des plateformes) et 1 service en cours de structuration disposent d'un studio (28% des plateformes et services).

²⁸ « Science permettant une reconstruction/restitution d'un environnement sonore dans un espace spatio-temporel donné ». Carnet de recherche de Mylène Pardoën, ingénieure de recherche à la MSH LSE : <https://archeoson.hypotheses.org/la-discipline>

- ministère de la Culture,
- universités de tutelle.

30 % des plateformes ont ainsi bénéficié d'un CPER qui a permis leur installation.

- Par exemple à Lyon en 2003, avec l'acquisition d'un banc de montage sur bandes numériques pour 150k€.

Par ailleurs 50% des plateformes et services audiovisuels ont pu développer leurs activités avec un financement dont la fourchette est très variable (10-150k€).

Plusieurs exemples peuvent être mentionnés :

- L'acquisition d'un banc de montage professionnel pour le service audiovisuel et multimédia de la MSH Mondes en 2021 sur une dotation MESR, pour environ 14k€.
- L'installation du studio du Pôle Image de la MSH SUD en 2020, pour un montant de 70k€, dans le cadre d'un CPER 2017-2020 et d'une dotation MESR.
- L'acquisition du parc audiovisuel de la MSH Val de Loire pour environ 20k€ sur un CPER 2015-2020 et une dotation de l'université de Tours pour les équipements.
- L'installation des équipements de l'auditorium et de l'amphithéâtre de la MSH Paris Nord par le CNRS lors de l'emménagement au sein de son nouveau bâtiment en 2015, pour environ 350k€.
- Le renouvellement du système de captation et de traduction de la MISHA en 2014, sur un financement conjoint du Conseil Général, du Conseil Régional, et du Conseil Départemental Alsace pour 150k€.

2 – Une acquisition régulière de matériel de tournage audiovisuel, informatique, consommables pour des montants inférieurs à 5k€.

Ces sommes sont financées soit sur ressources propres (RP) des MSH, soit sur les lignes budgétaires des projets accompagnés par les plateformes et services audiovisuels. L'enquête a montré que les acquisitions se font le plus souvent « au fil de l'eau », et les plateformes et services ne réalisent pas pour la plupart de budget prévisionnel.

Enfin, les équipements mobiles de prise de vue et de son sont pour la plupart amortis en peu de temps ; cependant l'évolution technologique très rapide explique la nécessité de leur renouvellement tous les 5 ans en moyenne. Cela explique que l'essentiel des dépenses des plateformes et services audiovisuels passent en équipements. Il faut par ailleurs noter que les plateformes dédiées à la constitution de fonds de données audiovisuelles de recherche et à l'éditorialisation de contenus sont moins concernées par le renouvellement fréquent des équipements : leurs financements sont dirigés vers des financements de postes contractuels ou des prestations permettant le développement des activités de ces plateformes.

MARQUEURS D'ACTIVITÉS DES PLATEFORMES ET SERVICES AUDIOVISUELS

PLATEFORMES ET SERVICES AVEC UNE ACTIVITÉ DIVERSIFIÉE :

Captation Réalisation de contenus de valorisation et de médiation scientifique

Ce visuel a été réalisé en compilant les données des plateformes 25images/shs, Pôle Image de la MSH SUD, et des services audiovisuels des MSH Val de Loire et Clermont-Ferrand

CAPTATION

Temps publics
et restitutions
de recherches



RÉALISATION

Formats cours de
valorisation /
sensibilisation



RÉALISATION

Contenus de médiation
scientifique



Par plateforme ou service :

15-20 projets de recherche accompagnés /an
25-30 publications multimédia /an
10-15 heures de réalisation /an
20-30 heures de captation /an

100-150 utilisateurs ESR /an (1 utilisateur :
1 personne physique) :

- Chercheurs à titre individuel
- Équipes constituées pour des projets de recherche
- Unités de recherche
- Doctorants

50 heures de formation / an (dont ANF) :

- Prise de vue, prise de son
- Écriture et réalisation audio et audiovisuelle
- Écriture documentaire

Modèle économique :

- Crédits projets (petit équipement, missions)
- RP MSH (fonctionnement de la plateforme) 2-10k€ /an

PLATEFORMES ET SERVICES DONT L'ACTIVITÉ PRINCIPALE EST LA CAPTATION

Ce visuel a été réalisé en compilant les données de la plateforme La forge numérique, et du service audiovisuel de la MISHA

CAPTATION

Temps publics
et restitutions
de recherches



Par plateforme ou service :

90-100 publications multimédia /an
50 heures de captation /an
0-3 heures de réalisation /an

Utilisateurs ESR :

- Équipes constituées pour des projets de recherche
- Unités de recherche
- Doctorants

Utilisateurs secteur privé :

- Collectivités
- Associations

Modèle économique :

- RP MSH (fonctionnement de la plateforme) 2-5k€ /an
- Facturation d'une partie des captations pour 5-10k€ /an

PLATEFORME DONT L'ACTIVITÉ PRINCIPALE EST LA RÉALISATION DOCUMENTAIRE

Ce visuel a été réalisé à partir des données du service audiovisuel et multimédia de la MSH Mondes

PRODUCTION & RÉALISATION

Films ou audiofilms
documentaires scientifique



Par plateforme ou service :

10 projets de recherche accompagnés /an
5-10 publications multimédia /an
3-5 heures de réalisation /an

20-25 utilisateurs ESR /an
(1 utilisateur : 1 personne physique) :

- Chercheurs à titre individuel
- Équipes constituées pour des projets de recherche
- Unités de recherche
- Doctorants

40 heures de formation / an (stages au sein du service) :

- Écriture et réalisation audio et audiovisuelle
- Écriture documentaire

Modèle économique :

- AAP émis par le service 6k€ /an (financement RP MSH 5k€ + Labex Les passés dans le présent 1k€)
- Recherche financements complémentaires production
- Crédits projets
- RP MSH (fonctionnement de la plateforme) 3k€ /an
- Recherche de partenaires production et diffusion -

ORIENTATIONS DES PLATEFORMES AUDIO-VISIO : ACTIVITÉS, UTILISATEURS, PARTENARIATS, MODÈLES ÉCONOMIQUES

Les activités des plateformes Audio-Visio et des services audiovisuels ne sont pas homogènes, résultant en des modes de fonctionnement, des volumes de production ainsi que des modèles économiques variés. C'est particulièrement valable pour les plateformes et services de réalisation et de diffusion de contenus audiovisuels.

Trois orientations d'activités de ces plateformes se sont distinguées au cours de l'enquête.

Plateformes et services dont l'activité principale est la captation

Cas d'étude rédigé à partir des données de La forge numérique à la MRSH de Caen, et du service audiovisuel de la MISHA

L'activité principale de ces plateformes et services est la captation de temps publics de recherche ou de restitution de recherche, la préparation des vidéos pour diffusion, la mise en ligne et la documentation de ces contenus. Ceux-ci ne réalisent pas ou très peu de travail d'écriture audiovisuelle. Ils produisent un gros volume annuel de publications (90-100 pour environ 50 heures de captations publiées). Ils touchent de fait un nombre important d'utilisateurs au sein de la communauté académique (200-400 utilisateurs/an). Il est en revanche difficile de chiffrer l'audience des contenus diffusés sur internet²⁹.

Les plateformes et services orientés captation nouent des partenariats avec des structures de diffusion de la recherche scientifique au sein de l'ESR (CNRS Images), ou hors de l'ESR au niveau national (France Culture) et régional (collectivités). Ils travaillent également avec des associations (Centre International Culturel de Cerisy).

La captation est dans certains cas facturée³⁰ et génère un fonctionnement autonome du service audiovisuel pour 5-10k€ annuel. Cependant les personnels rencontrés alertent sur le fait que les plateformes et services audiovisuels au sein des MSH n'ont pas vocation à devenir des prestataires de service dont les coûts sont inférieurs à ceux du secteur privé : cela les détournerait de leur mission de service à destination des unités de recherche du périmètre de leur MSH.

²⁹ Canal-U ne propose actuellement pas de remontées statistiques (le projet est en cours à l'automne 2022).

Lorsque les plateformes et services ont une chaîne YouTube il est possible de faire remonter des valeurs d'audience. Celles-ci se comptent en quelques milliers de vues annuelles. Cependant, à l'heure actuelle les données sont trop disparates pour présenter des chiffres fiables. Par ailleurs pour disposer d'une remontée d'indicateurs de vues avec une granulométrie fine, il faudrait mettre en place des indicateurs plus précis car les statistiques ne sont pas comparables entre elles. Cela pourrait être une proposition à soumettre aux plateformes dans une logique de structuration future.

Cette remarque vaut pour l'ensemble de cette section du rapport : pour faire remonter des indicateurs chiffrés, il y a une nécessité de normaliser ce qui doit être remonté. De même pour les notions d'utilisateurs, de projets, de partenariats.

³⁰ La facturation intervient généralement dans le cas d'une réalisation très qualitative.

Les plateformes et services orientés vers la captation n'ont par ailleurs pas d'activité de formation.

Plateformes et services témoignant d'une activité diversifiée alliant captation, réalisation de courts et moyens formats de valorisation et de médiation

Cas d'étude rédigé à partir des données de 25images/shs à la MSH-LSE, du Pôle Image de la MSH SUD à Montpellier, et des services audiovisuels de la MSH Val de Loire et de la MSH Clermont-Ferrand.

La compétence d'écriture audiovisuelle est ici mise au service de l'accompagnement d'équipes de projets de recherche pour la réalisation de contenus audio et audiovisuels de valorisation et de médiation.

La valeur de service public de l'activité de ces plateformes et services est fortement perçue par ses personnels : ces activités génèrent peu de recettes et de dépenses hormis l'acquisition d'équipements, tandis que le coût de fonctionnement de ces plateformes et services (consommable, frais de missions) est généralement pris sur les ressources propres (RP) des MSH (5-15k€ /an). Les équipements en audiovisuel utilisés sont d'un niveau professionnel tout en étant volontairement abordables techniquement : l'accompagnement de projets prend souvent une dimension de formation envers les utilisateurs de ces plateformes et services. Certains projets nécessitent l'acquisition d'équipements spécifiques ou plus qualitatifs qui sont alors pris sur des crédits de projets de recherche (0-5k€).

Le travail de réalisation étant très qualitatif, le nombre de publications annuelles de ces plateformes est autour de 30-35 pour 15-20 projets accompagnés et environ 100 utilisateurs concernés : équipes projets, unités ou structures de recherche, chercheurs à titre individuel.

Ces plateformes et services sont actifs pour mettre en place des partenariats de diffusion de la recherche scientifique au sein de l'ESR (établissements d'enseignement supérieur et de recherche, CNRS Images en particulier), ou au niveau local et régional (collectivités). Ils travaillent fréquemment avec des associations dans différents domaines, et avec des entreprises et des lieux de diffusion culturels et scientifiques du secteur privé (cinémas, lieux d'exposition, radios locales, entreprises spécialisées dans l'accompagnement de projets scientifiques ou dans la production documentaire). 5 participations à des projets de recherche participatifs ou projets « Sciences et société » ont également été recensés lors de l'enquête.

La dimension de formation mentionnée pour l'accompagnement des projets par l'audiovisuel, est également formalisée par des Actions Nationales de Formations (ANF) et des stages organisés au niveau local : 50 heures annuelles de formation sont dispensées en moyenne par ces plateformes et services sur la prise de vue et de son, l'écriture audiovisuelle et la réalisation.

Ainsi que mentionné pour les captations, il est actuellement impossible de connaître l'impact en termes de nombre de vues des réalisations de ces plateformes et

services. C'est l'une des raisons qui motive le développement de la réalisation de formats très courts de valorisation avec une dimension de communication événementielle.

En effet, l'enquête a mis en évidence un souhait des personnels en audiovisuel de faire évoluer leurs activités vers moins de captation (en sélectionnant les événements faisant l'objet d'une captation) et d'avantage de réalisation. La captation exhaustive des temps publics de recherche, si elle peut être vue comme une « création d'archive de la recherche en train de se faire » ayant une valeur stratégique institutionnelle, est très chronophage tout en générant une audience assez faible³¹. Une autre problématique est celle de la documentation et de l'indexation fine de ces vidéos qui permettrait une meilleure visibilité lors de leur diffusion ; or réaliser ce travail le rend d'autant plus chronophage, toujours sans assurance de le rendre significativement plus efficace : en effet un autre paramètre à prendre en considération est celui de la multiplication des contenus audiovisuels et de la « compétition sur l'audience » mentionnée dans la première section de ce rapport. Les personnels des plateformes réfléchissent ainsi à d'autres modes de valorisation de ces temps de recherche.

À Lyon, la plateforme 25images/shs oriente depuis 2017 une partie de son activité de réalisation vers les outils de communication que sont les réseaux sociaux : réalisation de films courts de reportages sur les événements scientifiques, interviews des participants et des rapporteurs, diffusés « en temps réel ». Cette orientation génère un nombre de publications annuelles important avec une bonne visibilité (environ 25-30 publications annuelles pour ce seul type de contenus et une remontée statistique de 625 vues par vidéo en moyenne après 30 jours de diffusion sur Twitter). Ce type d'activités confère par ailleurs à la plateforme une forte exposition, ce qui permet aux chercheurs du périmètre de l'identifier et de la solliciter pour d'autres projets.

Plateformes qui s'orientent vers la réalisation de films documentaires d'auteur

Cas d'étude rédigé à partir des données du service audiovisuel et multimédia de la MSH Mondes à Nanterre

Il s'agit là de l'orientation la plus « qualitative » en termes de temps d'intervention et donc de réalisation audiovisuelle, dont le modèle est celui du cinéma documentaire d'auteur. Cette dimension qualitative des réalisations du service se lit dans le nombre de publications multimédia annuelles (5-10). L'activité de formation est essentiellement organisée autour de l'accueil de stagiaires (40 heures annuelles).

Le service s'inspire de la production documentaire en mettant en place des partenariats ciblés (par exemple avec CNRS Images pour l'accompagnement à l'écriture ou au montage d'un film), l'intervention de prestataires (pour de la post-production principalement) et un modèle d'exploitation comprenant un temps d'exclusivité auto-ad-

³¹ Estimation basée sur les échanges avec les chercheurs du périmètre des plateformes et services et les retours statistiques des MSH ayant une chaîne YouTube.

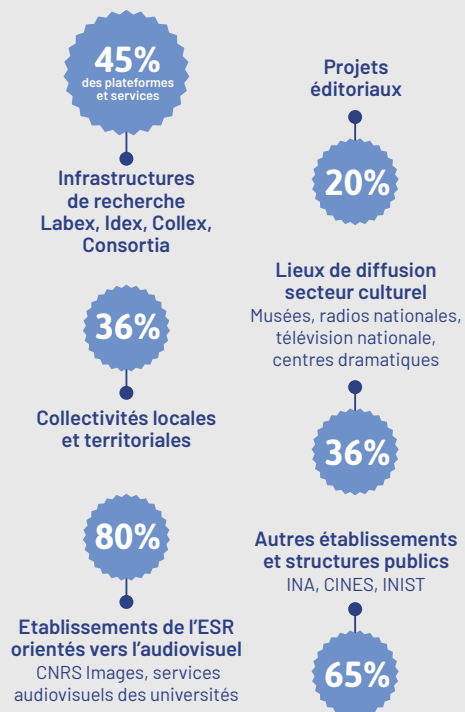
PARTENARIATS DES PLATEFORMES AUDIO-VISIO ET DES SERVICES AUDIOVISUELS

7 plateformes + 4 services = 11 plateformes et services

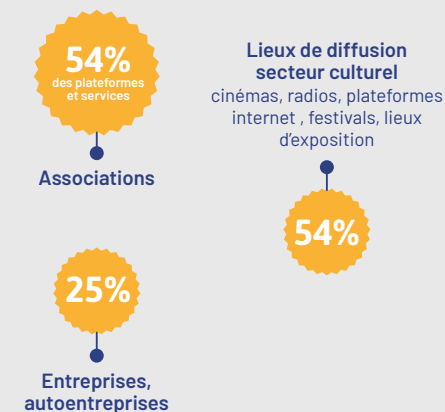
Visuel réalisé à partir des informations recueillies auprès des 7 plateformes labellisées Audio-Visio RnMSH ainsi que des 4 services audiovisuels les plus anciens et structurés (MISHA, MSH Clermont-Ferrand, MSH Mondes, MSH Val de Loire)



PUBLIC



PRIVÉ



PUBLIC-PRIVÉ



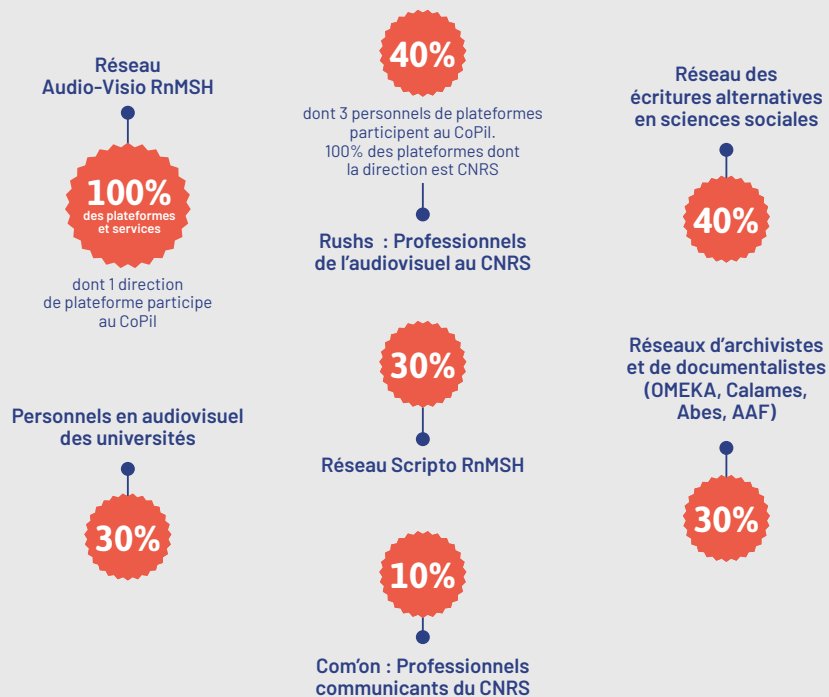
ministre qui démarre par la diffusion dans des festivals et sur des plateformes de vidéo à la demande (VOD) avant la diffusion sur des sites en accès libre et continu. En se situant à la frontière entre l'ingénierie au service de la recherche et la réalisation de produits exploitables commercialement, ce service est confronté à des problématiques de valorisation de la recherche au sens large : les droits d'exclusivité et de diffusion qui peuvent intervenir sont-ils compatibles avec le principe d'ouverture des données de recherche ?

Comme pour les plateformes et services menant des activités diversifiées, ce service s'appuie avant tout sur les compétences de ses personnels dont le temps de travail est mis au service de projets de réalisation. Le modèle économique pour cette orientation consiste à trouver des crédits pour les interventions des prestataires intervenant sur des aspects très techniques et les frais de mission (de 5-10k € par projet). Ainsi, à la MSH Mondes un appel à projet (AAP) en direction des laboratoires du périmètre de la MSH permet à la fois d'identifier les besoins en termes de coûts de production et de temps de réalisation pour chaque projet, et ainsi d'établir un rétroplanning (environ 10 projets suivis annuellement et autant d'utilisateurs pour une dotation annuelle de 6k€ dont 5k€ sur ressources propres MSH et 1k€ provenant du Labex *Les Passés dans le présent* - 2020-2024).

La visibilité des réalisations de ce service porte bien au-delà du monde académique du fait des réseaux importants tissés avec des lieux de diffusion culturels intra et extra-académiques, publics et privés : des cinémas, des festivals, des musées, des plateformes de VOD (*video on demand*), des chaînes de télévisions nationales, des radios nationales et locales, des projets éditoriaux. Le film *Ainsi parle Taram-Kubi* (2020) réalisé par Cécile Michel, directrice de recherche au CNRS (UMR 7041 - ArScAn, équipe HAROC) et Vanessa Tubiana-Brun, réalisatrice - ingénieure d'études au CNRS (UAR 3225 - MSH Mondes), connaît ainsi un parcours et une reconnaissance internationaux avec une diffusion en 4 langues (français, allemand, turc, anglais) et l'obtention de plusieurs prix³².

³² Ce film a en effet obtenu les prix et nominations suivants : Audience Favorite Film Award & Honorable Mention for Best Archaeology Film, Arkhaios Film Festival - USA 2020 ; Prix ArcheoVisiva du jury international, Rassegna del documentario e della comunicazione archeologica di Licodia Eubea - Italie 2020 ; Prix du meilleur film pour la recherche créative, Festival ICRONOS - Bordeaux 2020 ; Prix Paul Tournal, Rencontres d'Archéologie de la Narbonnaise - Narbonne 2020 ; Prix du meilleur film d'archéologie, Festival international du film d'archéologie de Nyon (FIFAN) - Suisse 2021 ; Mention «Redonner la parole aux femmes», Festival du Film d'Archéologie d'Amiens - 2022 ; Screenplay Award and Special Mentions (Direction & Grand Prix), AGON - International Archaeological Film Festival - Athens 2022.

PARTICIPATION À DES RÉSEAUX PROFESSIONNELS DE L'AUDIOVISUEL, DE L'ARCHIVE ET DE LA DOCUMENTATION



Synthèse des partenariats et réseaux

Ces partenaires très prisés de l'ensemble des plateformes audiovisuelles leur permettent par ailleurs de cultiver des liens avec la création audiovisuelle documentaire et de nourrir les compétences spécifiques développées au sein des plateformes Audio-Visio du RnMSH.

Sur l'ensemble des 14 plateformes et services considérés, ont été identifiés au total :

- 28 partenariats avec des établissements et des structures du secteur public (régionales à nationales) ;
- 16 partenariats avec des structures et associations du secteur privé (locales et régionales) ;
- La participation à 5 infrastructures de recherche nationales et européennes ;
- La participation à 5 projets de recherche sciences et société ;
- 5 réseaux professionnels de l'écriture et de la réalisation audiovisuelle ;
- 5 réseaux professionnels de l'archive et de la documentation de contenus de recherche scientifique.

Synthèse des budgets et montages économiques

La gestion économique des plateformes Audio-Visio et des services audiovisuels se fait la plupart du temps en interne aux Unités d'Appui et de Recherche que sont les MSH. Les budgets annuels de fonctionnement (hors acquisition exceptionnelle d'équipements présentés dans la partie précédente³³), en moyenne 5,5k€ annuels, ne génèrent pas énormément de pression sur ces questions : c'est le coût en ressources humaines et le coût environné qu'il faudrait considérer, la compétence du personnel étant la ressource qui oriente les activités de ces plateformes et services.

En termes de modèles économiques, c'est lorsque les réalisations se rapprochent le plus du circuit de production d'un film « classique », en faisant intervenir différents partenaires et prestataires que la notion de montage économique intervient. Ce type de réalisation est à l'heure actuelle assez peu fréquent au sein des plateformes Audio-Visio : il est présent au sein du service audiovisuel et multimédia de la MSH Mondes. L'accompagnement audiovisuel du projet *Longi - Une approche biographique des gilets jaunes* porté par Emmanuelle Reungoat, lauréate de l'AAP inter-MSH du RnMSH 2020, et accompagné par le Pôle Image de la MSH SUD fait actuellement l'objet d'un tel montage. Le projet de film documentaire (format 52mn) a bénéficié en 2022 d'une aide à l'écriture de 2k€ attribuée par CNRS Images ainsi que d'une aide à la production de 6k€ par l'université de Montpellier via l'UMR CEPEL. Le film est actuellement en phase de pré-montage.

Un seul service émet un AAP biennal spécifiquement en direction des laboratoires du périmètre de la MSH (MSH Mondes) avec une dotation de 12k€ (10k€ sur RP et

³³ Cf. visuel Équipements des plateformes et services audiovisuels p. 30

TRAITEMENT DES DONNÉES DES PLATEFORMES ET SERVICES AUDIOVISUELS

7 plateformes + 4 services = 11 plateformes et services

Visuel réalisé à partir des informations recueillies auprès des 7 plateformes labellisées Audio-Visio RnMSH ainsi que des 4 services audiovisuels les plus anciens et structurés (MISHA, MSH Clermont-Ferrand, MSH Mondes, MSH Val de Loire)

DONNÉES PRODUITES

- ✓ Rushes audio et vidéo 100% des plateformes
- ✓ Images 100%
- ✓ Projets audio et vidéo 70%
- ✓ Export pour la diffusion 100 %
- ✓ Exports pour la sauvegarde 65%
- ✓ Documentation liée aux projets 100%

TRAITEMENT RÉALISÉ EN INTERNE

- ✓ Prise de vue, d'images et de son 75%
- ✓ Numérisation à partir de supports analogiques 20%
- ✓ Organisation de fonds 30%
- ✓ Dérushage, montage 80%
- ✓ Traitement 100%
- ✓ Mise en ligne 100%
- ✓ Documentation des réalisations 100%

TRAITEMENT RÉALISÉ EN EXTERNE

Réalisation documentaire
 Traitement, post-production
 Numérisation à partir de supports analogiques
 Graphisme et développement web
 Développement applicatif

PROBLÉMATIQUES JURIDIQUES

Problématiques droits d'auteur
 (70% des plateformes et services)
 Données sensibles (100%)
 Données personnelles (100%)

ORGANISATION

4 plateformes ont réalisé
 un Plan de Gestion de Données (37%)
 Stockage sur serveurs internes
 Utilisation de ShareDocs (54%)

SAUVEGARDE

- ✓ Rushes audio et vidéo
- ✓ Images
- ✓ Projets audio et vidéo
- ✓ Exports sauvegarde

Sauvegarde sur serveurs internes
 Utilisation d'une HumaNum Box (37%)

DIFFUSION SUR INTERNET

✓ Exports diffusion
 6 sites dédiés (54%)
 6 chaînes Canal-U (54%)
 4 chaînes YouTube, Vimeo (37%)
 Réseaux sociaux
 Plateformes de vidéo
 à la demande
 Plateformes de l'environnement
 numérique de travail

DOCUMENTATION / INTEROPÉRABILITÉ

Utilisation des services HumaNum Nakala
 et Isidore par les plateformes dédiées à la
 constitution de fonds d'archives
 et à l'éditorialisation (27%)
 Outil de documentation de Canal-U (54%)

ARCHIVAGE DES RÉALISATIONS

✓ Rushes audio et vidéo
 ✓ Images
 ✓ Projets audio et vidéo
 ✓ Exports sauvegarde
 20% des plateformes déposent leurs réalisations
 à des services d'archives

11
plateformes
et services
audiovisuels

30 à 40
To/an

2k€ du Labex *Les passés dans le présent* – 2020-2024). La réponse à l'AAP flèche les 12k€ vers des missions spécifiques en anticipant les coûts (rallonge de matériel, mais surtout frais de missions). La dotation de l'AAP se superpose au budget de fonctionnement annuel du service (3k€) qui consiste essentiellement en frais de consommables et de missions.

PRODUCTION ET DIFFUSION DE DONNÉES

Pour cette section les données des 7 plateformes labellisées Audio-Visio ainsi que celles de 4 services audiovisuels (MISHA, MSH Clermont-Ferrand, MSH Mondes, MSH Val de Loire) ont été considérées, soit au total 11 plateformes et services.

Les données produites par les plateformes Audio-Visio et les services audiovisuels sont essentiellement des données vidéo et audio : rushes de captations et de tournages, projets de montages, contenus audios et audiovisuels finalisés. Ces données sont manipulées essentiellement en interne par les personnels des plateformes et services.

En termes de volume, la production annuelle des plateformes s'inscrit dans une fourchette large de 1-10 To. Le volume total de données stockées annuellement (estimé à 30-40 To) se trouve sur les serveurs internes des MSH et des universités de tutelles, et du CNRS, mais aussi sur des disques-durs externes locaux au sein des plateformes et services.

La puissance de calcul demandée pour traiter les données audiovisuelles est absorbable par les moyens des MSH : le traitement se fait en interne sur les postes informatiques des ingénieurs des plateformes, avec parfois une machine virtuelle. La problématique de calcul pour des données sonores, visuelles et audiovisuelles de recherche est cependant à anticiper car elle se pose dans des projets actuellement hors du périmètre des plateformes Audio-Visio, mais qui pourraient à court terme rejoindre une plateforme, notamment dans le cadre du projet *Trips* déposé par les instituts ARKAIA et SoMuM qui se trouvent au sein de la MMSH³⁴. Cette plateforme audiovisuelle intégrerait en effet des équipements pour de la modélisation de matériel archéologique en 3D. Dans ce cas, il est à anticiper que les données générées (plusieurs To par projet un gros besoin en calcul) nécessiteraient un accès à des centres de calcul des universités par exemple, sur lesquels les personnels des plateformes ont paru peu renseignés au cours de l'enquête.

La conservation des données audiovisuelles

La conservation des données des plateformes audiovisuelles suit plusieurs stratégies où l'on observe une hiérarchie attribuée aux données à mesure qu'elles s'approchent d'un travail de réalisation audiovisuelle. Les contenus audiovisuels issus

³⁴ Financement d'équipements par l'Université Aix Marseille (AMU) à hauteur de 90k€ pour la création d'une plateforme audiovisuelle hébergée par la MMSH. Dossier en cours à l'automne 2022.

de captations sont généralement conservés uniquement sous leur format finalisé et diffusable. Les données issues d'autres projets sont distinguées en plusieurs volets :

1. Données brutes ou rushes
2. Données montées ou projets
3. Produits finalisés exportés en qualité supérieure
4. Produits finalisés exportés en qualité de diffusion (compressés)
5. Documents et documentation liés aux projets

Parmi ces données, les rushes, la documentation du projet et les exports font parfois l'objet d'un archivage (versement aux archives), mais seulement dans 20% des plateformes et services (Ganoub dont l'archive est le cœur d'activité, et le service audiovisuel et multimédia de la MSH Mondes au sein de laquelle existe un service des archives).

Ces cinq volets de données sont généralement sauvegardés plusieurs fois en vue d'une conservation à moyen-terme : sauvegarde en local sur les serveurs des MSH et des universités de tutelles, sauvegarde sur des espaces Sharedocs (54% des plateformes et services) ou Huma-Num Box (37%), services de l'IR* Huma-Num.

La diffusion des données apporte une sauvegarde sécurisée supplémentaire lorsque les serveurs utilisés s'inscrivent dans l'espace de l'ESR : Canal-U³⁵, service Nakala d'Huma-Num, espace de serveur interne ou Huma-Num Box spécialement dédiés au stockage de ces fichiers. Certaines plateformes (par exemple La forge numérique à la MRSH) utilisent Canal-U comme un espace de sauvegarde de ses fichiers de diffusion vidéo, et ne conservent pas de copie de contenus diffusés.

Les plateformes et services audiovisuels – dont 4 soit 37% ont réalisé un Plan de Gestion de Données de la plateforme ou du service – s'intéressent aux problématiques liées à la conservation et à la documentation des données produites, et sont en demande d'une réflexion mutualisée sur ces thématiques. En ce sens l'animation du réseau Audio-Visio joue un rôle important de production et de centralisation de ressources³⁶.

La diffusion des réalisations issues des plateformes Audio-Visio

Une particularité des données produites par les plateformes Audio-Visio est que les produits finis sont destinés à être diffusés publiquement, si possible dans un environnement ouvert. 100% des plateformes diffusent leurs réalisations sur internet, dans et hors l'espace de l'ESR.

- 6 soit 54% des plateformes ont monté leur site internet dédié pour centraliser et organiser leur production audiovisuelle ;
- 6 soit 54% ont créé une chaîne Canal-U ;

³⁵ En effet, les serveurs de Canal-U sont hébergés et sécurisés par le Centre Informatique National de l'Enseignement Supérieur- CINES.

³⁶ Plusieurs temps de travail ont ainsi été organisés à Tours en 2022, dont une journée intitulée *Stocker, sauvegarder, archiver des données audiovisuelles : vers la proposition d'une feuille de route RnMSH avec la présence de 5 invités présentant les procédés d'archivage et de conservation des données audiovisuelles des Archives Nationales de France (ANF), du Centre Informatique National de l'Enseignement Supérieur (CINES), de la MSH Mondes et du consortium Huma-Num Canevas.*

- 4 soit 37% utilisent les services de plateformes propriétaires (YouTube, Vimeo) ;
- 2 soit 15% font relayer leurs contenus courts sur les réseaux sociaux (Twitter, Facebook).

90% des plateformes ont à cœur d'avoir au moins un canal de diffusion au sein de l'ESR (90% ont à la fois un site dédié et / ou une chaîne Canal-U) (Cf. Tables 4 et 5).

Les mesures d'audience liées à la diffusion

En l'état actuel il n'est pas possible de présenter de statistiques de mesures d'audience communes aux plateformes et services, car les outils de mesure n'existent que sur les supports propriétaires comme YouTube et Twitter³⁷. Leurs critères seraient par ailleurs à établir : de quelle typologie de réalisations parle-t-on ? Quel type d'audience (nombre de vues, consultation de la page) ? Quelle serait l'unité de mesure : la chaîne, ou une vidéo en particulier ? Considère-t-on l'audience cumulée, ou un contenu spécifiquement ?

Pour les plateformes labellisées et les services audiovisuels en cours de structuration, la diffusion sur une chaîne YouTube intervient comme une stratégie de diversification : 70% des plateformes et services diffusent leurs réalisations sur plusieurs canaux afin d'élargir l'audience et de toucher différents publics³⁸. Il faut aussi souligner que YouTube est un moyen de diffusion majoritairement choisi par les MSH n'ayant pas de plateformes audiovisuelles : 65% de ces MSH ont une chaîne YouTube et 35% une chaîne Canal-U (réciproquement, 30% des plateformes ont une chaîne YouTube et 54% ont une chaîne Canal-U). On peut ainsi faire l'hypothèse qu'un outil de diffusion en cohérence avec ses missions de service public : soit par la mise en place d'un site dédié, soit en utilisant Canal-U.

Diffusion de données audiovisuelles dans le contexte de la science ouverte

Canal-U

Les 6 plateformes et services qui utilisent Canal-U considèrent un ensemble de services « clefs en main » qui couvre l'hébergement et la diffusion (y compris en direct), ainsi que la documentation des contenus audiovisuels avec des outils de la science ouverte : documentation des contenus avec la norme Dublin Core, référencement et identification de ces métadonnées par IdRef. Les contenus documentés sur Canal-U apparaissent ainsi dans les moteurs de recherche des partenaires de Canal-U³⁹, ce qui constitue un moyen de déployer la visibilité des activités de la plateforme.

³⁷ Cf. note 29 p. 37

³⁸ D'autres arguments pour l'utilisation de YouTube sont ceux de la robustesse de la plateforme pour diffuser en direct (avant la refonte du site Canal-U en janvier 2022).

³⁹ En ayant conventionné avec l'Agence Bibliographique de l'Enseignement Supérieur (ABES), structure en charge d'IdRef, les contenus de Canal-U sont remontés par IdRef. IdRef expose par ailleurs les contenus renseignés par les sites suivants : scanR, Calames, Sudoc, Theses.fr, Persée, HAL, Réseau ADUM (liste non exhaustive).

Table 4 - Focus sur les canaux de diffusion des contenus audiovisuels : plateformes Audio-Visio et services audiovisuels des MSH

MSH	Plateforme	Type de plateforme / service	Site internet - plateforme		YouTube - Vimeo	Site MSH ou site tiers	Réseaux sociaux	Interopérabilité : visibilité accrue	Diffusion multi-canaux	Projections
			Canal-U	En projet						
MISHA	Plateforme audiovisuelle	Captation		En projet	YT					
MMSH Aix	Mediamed	Éditorialisation	x	x		x		x	x	
	Ganoub	Archives	x					x		x
MRSH Caen	La forge numérique	Réal & Diff	x	x		x		x	x	x
MSH Alpes	Service audiovisuel	MSH Alpes		x	YT			x	x	
MSH Ange Guépin	Activités audiovisuelles	Réal & Diff		En projet	YT					
MSHB en Bretagne	Activités audiovisuelles	Réal & Diff		x						
MSH Clermont-Fd	Plateforme Audio-Visio	Réal & Diff		x		x	x			
MSH LSE	25images/shs	Réal & Diff	x				x		x	x
MSH Mondes	Service Audiovisuel et multimédia	Réal & Diff			Vimeo	x		x	x	
MSH Paris Nord	Plateforme audiovisuelle	Plateau		x	YT			x	x	
MSH SUD	Pôle Image	Réal & Diff	x	x	YT	x		x	x	x
MSH VdL	Service Audiovisuel de l'Atelier numérique	Réal & Diff		x		x		x	x	x
MSH-T	ArchiToul	Archives	x					x		x
13 MSH	14 plateformes et services		6	8	6	5	2	9	8	7

Par ailleurs les plateformes qui utilisent le service Nakala d'Huma-Num (27%) sont les plateformes de constitution de fonds de données de recherche et la plateforme collaborative d'éditionnalisation Mediamed.

Enfin, l'accompagnement de recherches en SHS produisant beaucoup d'entretiens, 100% des plateformes produisent des données personnelles sensibles. La question des données sensibles a parfois un effet sur leur diffusion, en particulier pour les plateformes de constitution de fonds d'archives et lors de la réalisation de corpus de données audiovisuelles de recherche dont au moins une partie des données est accessible en accès restreint (sur demande des membres de l'ESR).

Table 5 - Focus sur les canaux de diffusion des contenus audiovisuels : MSH n'ayant pas de plateforme ni de service audiovisuel

MSH	Site dédié diffusion audiovisuelle	Chaîne Canal-U	Chaîne YouTube
MESHs Lille			x
MMSH Aix-en-Provence			x
MSH Dijon		x	x
MSH Lorraine			x
MSH Paris-Saclay		x	x
MSH Pacifique			diffusion sur chaîne université
MSHBx (Bordeaux)		x	diffusion sur chaîne université
MSHE Besançon		x	
MSHS Poitiers			
MSH-SE Nice			x
Total / 10 MSH	0	4	8
	Seules les plateformes ont des sites dédiés pour l'audiovisuel	12 MSH au total ont une chaîne Canal-U	13 MSH au total diffusent des contenus audiovisuels sur leur chaîne YouTube ; 1 sur Vimeo



PRÉSENTATION DES PLATEFORMES COGITO

Les plateformes du réseau cogito sont des plateformes d'expérimentation en sciences humaines et sociales. Elles permettent la réalisation d'expérimentations autour de la cognition et du comportement en fonction de contextes spécifiques liés à un public visé ou/et à un environnement scientifique et technique lié à leur utilisation. Les équipements sont donc au cœur du fonctionnement de ces plateformes. Ils sont très spécifiques et demandent des compétences particulières pour leur utilisation, l'analyse des données et leur entretien. Les plateformes du réseau cogito reposent fondamentalement sur des personnels qui sont les garants de ces compétences, avec une nécessité de stabilité dans la présence de ces personnels afin de pouvoir proposer un service de qualité sur la durée.

Les expérimentations font appel à des participants représentant des publics variés, qui sont les sujets des projets et sont nécessaires à la réalisation des expérimentations. En plus des problématiques techniques et scientifiques, ce point pose des questions d'éthique et de suivi des réglementations en usage sur les plateformes du réseau cogito, afin d'accueillir et de protéger au mieux les personnes participant aux expérimentations dans le respect des lois en vigueur.

Dans cette enquête, nous avons pris en considération les 9 plateformes COGITO citées sur le site web du réseau national des MSH :

- 4 de ces plateformes sont labellisées (l'une d'elles est associée à une MSH, les trois autres sont des plateformes intégrées aux MSH dont elles dépendent) :
 - Analyse du Comportement Humain en Temps Réel (ACHTR) de la MSH Poitiers
 - Cognition, Comportements, Usages (CCU) de la MSHS-T
 - Maison Intelligente de Blagnac (MIB) associée à la MSHS-T
 - Service Commun de Ressources d'Expérimentation & d'Équipement Numérique (SCREEN) de la MSH-Alpes
- Deux plateformes ont émergé après la dernière campagne de labellisation, et sont des plateformes de MSH :
 - Plateforme d'expérimentation Comportement Cognition de la de la Maison des sciences de l'homme Lorraine (ÉCHO)
 - Expérimentations pour les Sciences du Comportement et de la Cognition (ESCCo) de la MSHE.
- Et enfin, 3 plateformes ont été labellisées dans une version antérieure, leur activité ou leur statut ne correspond plus à l'activité labellisée :
 - Complexity and Cognition Lab (CoCoLab), anciennement LEEN, de la MSH Sud-Est
 - Plateforme d'Expertise pour la Mobilité Intelligente (PEMI), anciennement LOUSTIC, de la MSHB
 - Fédération Sciences et Cultures du Visuel (SCV), anciennement IrDIVE, associée à la MESHS.

Deux plateformes du réseau Cogito sont des plateformes associées à la MSH (SCV et MIB). Elles ne sont pas gérées par la MSH mais s'en sont rapprochées dans l'objectif de rejoindre le réseau Cogito. Ce sont des plateformes très en lien avec le secteur privé ou avec un objet de recherche très précis. Le rattachement et l'appartenance au réseau Cogito sont issus pour ces plateformes d'un besoin de reconnexion et de reconnaissance dans le domaine de la recherche en sciences humaines et sociales. Elles ont un fonctionnement qui diffère du fonctionnement habituel des plateformes du réseau, et ne sont associées aux MSH que par l'appartenance au réseau Cogito. Lors des discussions internes au réseau Cogito, les échanges entre les personnels de ces plateformes et ceux des plateformes des MSH sont donc enrichis par les diverses solutions trouvées aux problématiques rencontrées.

Le statut particulier de la SCV, qui est une fédération et une UAR, en fait une plateforme aux dimensions et activités particulières qui la place dans un statut différent par rapport aux autres plateformes. Le choix a donc été fait de la mettre à part dans cette partie du rapport pour l'exposition de certains résultats, notamment concernant les personnels et le calcul des statistiques.

	PTF labellisée Cogito	Plateforme non labellisée	Plateforme dont l'activité a changé depuis sa labellisation	Année de création de la plateforme sous sa forme actuelle
MESHS Lille			SCV (associée à la MSH)	2011
MSH-Alpes Grenoble	SCREEN			2014
MSH Lorraine		ÉCHO		2022
MSHB Bretagne			PEMI	2021
MSHE Besançon		ESCCo		2017
MSHS Poitiers	ACHTR			2013
MSH-SE Nice			CoCoLab	2019
MSHT Toulouse	CCU			2015
	MIB (associée à la MSH)			2010

ÉQUIPEMENTS SPÉCIFIQUES DE LA PLATEFORME

Les équipements des plateformes du réseau COGITO peuvent être classés en trois catégories :

- **Les équipements de simulation d'environnement**, comme les casques de réalité virtuelle, les simulateurs de conduite ou encore les équipements d'immersion sonore : ce sont la plupart du temps des équipements lourds nécessitant de l'ingénierie et qui servent à recréer des environnements étudiés dans les projets. Ils sont souvent liés à des plateaux ou salles spécifiques aménagées à cet effet. Ils ne sont jamais utilisés seuls dans le cadre d'une expérimentation, mais en association avec un/des équipements ou outils permettant d'obtenir des données sur la réaction, le comportement du participant dans la situation proposée. Les plus petits équipements de ce type peuvent être mobiles et utilisés en extérieur, notamment dans le cadre d'expérimentations impliquant des publics spécifiques. Par exemple, la moitié des plateformes du réseau dispose de casque de réalité virtuelle. Les équipements les plus imposants, comme le TORE, « The Open Reality Experience » (écran courbé dans toutes ses dimensions proposant une immersion innovante en réalité virtuelle) de la plateforme SCV ; ou le simulateur de conduite (une voiture posée sur vérins, avec affichages triptyques frontal et arrière et son surround) de la plateforme CCU de la MSHS-T, ont nécessité des aménagements importants de la plateforme dès la construction du bâtiment. Ce sont des équipements qui peuvent être très en lien avec l'environnement local, et représentatifs des activités des entreprises locales. Le dispositif d'olfaction de la plateforme CoCoLab de la MSH Sud-Est de Nice est ainsi le reflet des entreprises et recherches autour de la parfumerie dans la région (notamment avec les parfumeries de Grasse).
- **Les équipements de mesure comportementale**, comme les logiciels de catégorisation libre ou les équipements de surveillance installés dans des salles : ils servent à effectuer des mesures liées à des prises de décision, des habitudes, des comportements conscients et inconscients. Ils sont présents dans la majorité des plateformes, mais davantage représentés dans le Living Lab MIB de la MSHS-T, où des technologies sont développées et testées sur des publics spécifiques qui se déplacent dans la plateforme pour interagir avec ces technologies. Il existe également des équipements plus légers de mesure comportementale, comme le logiciel Eye&Pen développé par la plateforme ACHTR de la MSHS Poitiers, qui est utilisé par des chercheurs hors du périmètre de la MSHS, en France et à l'international.
- **Les équipements de mesure physiologique** (comme les équipements d'oculométrie, les EEG ou les BIOPAC) : ils servent à effectuer des mesures liées au fonctionnement du corps (mouvements oculaires, fréquence respiratoire, activité cérébrale, etc.) et sont souvent utilisés en même temps que des équipements de simulation d'environnement. Les équipements de mesure

physiologique sont classiquement présents dans toutes les plateformes du réseau COGITO, mais les modèles, marques et nombre sont très variables. Ce sont des équipements qui sont pour la plupart facilement transportables et utilisables à l'extérieur. Ils peuvent plus facilement sortir de la plateforme et être prêts pour la durée d'un projet.

Ces équipements sont acquis de deux façons : soit par la MSH elle-même *via* des financements spécifiques, soit par des unités dans le cadre de projets spécifiques portés par des chercheurs ou équipes de chercheurs. Dans ce dernier cas, ils sont utilisés souvent pour la durée du projet mais peuvent malheureusement rester par la suite non utilisés et stockés dans les locaux de l'unité si aucun autre projet de l'unité ne l'utilise ou si le chercheur ayant acquis les compétences d'utilisation de l'équipement est parti. Les formations sur ces équipements, en plus d'être spécifiques, peuvent être coûteuses et/ou rares à trouver.

Dans ce dernier cas, le but des plateformes du réseau COGITO est donc de sortir ces équipements « dormants » des locaux des unités et de les stocker dans un espace accessible à toutes les unités en SHS du périmètre de la MSH, et de mettre à disposition des compétences techniques spécifiques liées à l'utilisation de ces équipements, sur la durée.

L'utilisation d'une plateforme du réseau COGITO peut être monopolisée par une unité de recherche seule, puis être assimilée par cette dernière⁴⁰, en particulier dans le cadre des bilans HCERES de fin de contrat. Dans ce cas, l'unité peut considérer que, puisque certains des équipements de la plateforme ont été financés par des projets menés au sein de l'unité, la plateforme est un service de l'unité en question. Les chercheurs de l'unité se considèrent comme les utilisateurs prioritaires de la plateforme, l'unité risque de devenir la porte d'entrée principale de la plateforme et celle-ci est perçue par les chercheurs des autres unités du périmètre comme une plateforme de l'unité et non comme une plateforme de la MSH. L'objectif de mutualisation de la plateforme n'est pas atteint et l'interdisciplinarité, importante dans les MSH, est amoindrie. De plus, les compétences d'utilisation des équipements se retrouvent dans ces cas-là la plupart du temps de manière quasi-exclusive dans l'unité en question, par un ingénieur dédié. Les chercheurs issus d'autres unités n'ont plus qu'un accès restreint aux compétences d'utilisation des équipements spécifiques, et donc un accès restreint aux équipements.

Certains équipements peuvent également être directement proposés à l'achat par la plateforme et la MSH, et donc mutualisés dès le départ. Cette nouvelle manière de procéder peut permettre l'acquisition d'équipements plus coûteux ou plus importants, qui ne pourraient pas être financés par un seul projet ou être stockés dans les locaux d'une unité de recherche. Ainsi, un certain nombre d'équipements particulièrement coûteux ou imposants ont pu être achetés par les MSH, installés sur les plateformes et mutualisés immédiatement pour l'ensemble des laboratoires voulant les utiliser.

⁴⁰ C'est-à-dire qu'elle est considérée comme une plateforme d'une unité de recherche prêtée occasionnellement à d'autres unités au lieu d'une plateforme de MSH mutualisée et disponible pour les équipes de chercheurs à l'occasion de projets.

L'entretien des équipements est souvent garanti par le constructeur pour une période donnée (2 à 3 ans pour la plupart des équipements), mais le financement de l'entretien et des réparations est un problème exprimé par les personnels des plateformes et des MSH concernées. Les équipements abîmés réparables le sont sur les fonds propres de la MSH, ou de ceux d'une tutelle de la plateforme dans le cas d'une plateforme associée à la MSH.

La grande majorité des plateformes (8 plateformes sur les 9 étudiées) proposent un prêt des équipements lors des projets. 4 plateformes disposent d'ingénieurs qui peuvent réaliser les expérimentations, ou aider les chercheurs à obtenir les compétences techniques sur les équipements pour qu'ils réalisent eux-mêmes les expérimentations. Par ailleurs, la majorité des plateformes (7 plateformes sur 9) peuvent avoir une activité de formation ou de sensibilisation sur les équipements.

La moitié des plateformes ont obtenu au moins un CPER pour aider à l'achat ou au renouvellement d'équipements. La plateforme SCV (associée à la MESHS) a obtenu un EQUIPEX pour son installation, puis un EQUIPEX +, qui ont permis à la plateforme de monter une fédération pour gérer les activités et personnels associés. Une plateforme, PEMI (MSHB) a bénéficié de l'appel à projets TIGA (Territoires d'innovation de grande ambition), et dispose d'un financement sur vingt-sept mois qui vise à terme l'auto-financement de la plateforme.

Les plateformes du réseau Cogito sont caractérisées par une présence physique sur un espace défini. L'accueil de participants sur la plateforme ou la présence de certains équipements nécessitent des aménagements particuliers. Certaines plateformes disposent de salles d'attente ou d'espaces spécifiques pour accueillir les participants avant et/ou après les expérimentations. Certains équipements nécessitent des dispositions particulières, par exemple ceux de mesure EEG (électroencéphalographie) avec des cabines isolantes (cage de Faraday), présentes notamment à ACHTR (de la MSHS Poitiers) et à CoCoLab (de la MSHS Sud-Est). La plupart des plateformes (6 sur 9) ont bénéficié de financements à l'installation qui ont permis notamment l'aménagement de locaux en vue de l'accueil d'un équipement spécifique. Par exemple, la plateforme CCU (de la MSHS-T) dispose d'un équipement de simulation de conduite automobile sous la forme d'une voiture. L'espace a été pensé dès la construction du bâtiment, et le cahier des charges a été adapté au besoin. Autre exemple, la plateforme SCV (associée à la MESHS) a fait construire un bâtiment propre à l'accueil du TORE (équipement immersif sous la forme d'un écran courbé).

Actuellement, aucune plateforme n'est en situation d'auto-financement total. Les plateformes peuvent toutefois réaliser des prestations ou des collaborations de recherche avec des PME ou même des plus grandes entreprises, nationales ou internationales. Des tarifications sont alors mises en place. L'ensemble des plateformes exprime des difficultés à mettre en place des tarifications auditables. Ces tarifications doivent rassembler plusieurs coûts souvent difficiles à obtenir par les tutelles comme le coût des équipements, des locaux, des fluides et des personnels qui s'occupent de la mise en place des expérimentations. Aucune plateforme n'a aujourd'hui de tarification auditable établie mais les personnels des plateformes en

lien avec le secteur privé tendent vers cet objectif. Le coût des équipements, par exemple, peut être difficile à obtenir dans le cadre d'équipements achetés lors de projets par une équipe de recherche au sein d'une unité, et transférés à l'issue du projet sur la plateforme.

	Équipements de simulation d'environnement	Équipements de mesure comportementale	Équipements de mesure physiologique
ACHTR	Eye&Pen (logiciel d'analyse de la graphie)	Caméra, équipement de capture de mouvements	EEG, EMG, NIRS
CCU	Simulateur de conduite automobile, cabine audiométrique, robots	Babylab, accès Qualtrics, Table interactive	EEG, ECG, Montre de mesures physiologiques, caméra thermique, oculomètres
MIB	Living Lab	Caméras	
SCREEN	Bain chauffant, playstation, casque VR	Accès Qualtrics, LimeSurvey, PsychoPy, Inquisit	Valise physiologie BIOPAC, oculomètre
ECHO	Casque VR		EEG, oculomètre
ESCCo			Oculomètre
CoCoLab	Diffuseur d'odeurs	Webcam FaceReader	EEG, Oculomètre
PEMI	Simulateur de conduite automobile	Caméras, Accès Limesurvey	Oculomètre, ceinture de mesures physiologiques
SCV	Équipements de réalité virtuelle et augmentée (ex : TORE)	Caméras	Oculomètre, EEG, ECG, montre de mesures physiologiques

DONNÉES PRODUITES

Les plateformes produisent des données qui peuvent être subjectives (ex : réponses à des questionnaires), comportementales (ex : choix effectués par le participant lors d'un exercice) ou physiologiques (ex : fréquence cardiaque, dilatation pupillaire). Elles peuvent être classées selon des données qualitatives ou quantitatives.

Les plateformes sont confrontées à des données personnelles et sensibles, dans la production ou l'utilisation. Par exemple, des bases de données sont constituées de participants potentiels à des expérimentations, pour aider les chercheurs à trouver un nombre suffisant de participants pour leurs études, notamment celles concernant un public particulier. Ces bases de données sont conservées sur des serveurs locaux, et soumises au contrôle des DPO (Data Protection Officer) du site.

Les données produites par la plateforme peuvent atteindre un poids important (plusieurs téraoctets pour un projet), selon les équipements utilisés pour les produire comme par exemple le simulateur de conduite. Aucune plateforme du réseau cogito ne produit des données répondant aux principes FAIR (trouvables, accessibles, interopérables et réutilisables) et ne procède aujourd'hui à l'archivage des données qu'elle produit, puisque les données sont récoltées dans le cadre de projets spécifiques restant à la disposition du chercheur responsable de l'expérimentation. De plus, dans le cadre d'expérimentations ayant nécessité un CPP (dépôt de projet auprès du Comité de Protection des Personnes), les participants donnent leur accord pour l'utilisation de leurs données dans un projet spécifique et uniquement pour la durée de ce projet. La pratique courante sur ces plateformes consiste donc à supprimer les données brutes des serveurs de la plateforme à la fin des projets ou dans un temps défini après la fin des projets. Les données en cours d'utilisation (chaudes) et susceptibles d'être réutilisées rapidement (tièdes), ou encore utilisées dans le cadre des projets pour lesquels sont menées les expérimentations, sont stockées sur des postes de travail de la plateforme ou sur un espace de stockage en ligne, comme celui proposé par Huma-Num.

Les données produites sur la plateforme ne sont pas nécessairement analysées au sein même de celle-ci, mais le plus souvent par les chercheurs eux-mêmes, dans leurs unités d'origine. Les plateformes ne disposent pas nécessairement des compétences d'analyse des données produites sur leurs équipements. Ces compétences sont développées en fonction des besoins des chercheurs de l'environnement de la plateforme.

Les ordinateurs des plateformes utilisés par les équipements pour la récolte des données ne sont souvent pas connectés à internet. Cette méthode permet à la fois de prévenir des mises à jour du système qui ne seraient pas compatibles avec le logiciel de récolte des données, mais également d'alléger le système pour le rendre plus performant et réactif pour l'expérimentation. Ces ordinateurs ne disposent pas d'anti-virus, ce qui les rend plus vulnérables lors de la récolte des données par une clef USB ou un disque dur externe. Des plateformes mettent en place des procédures pour limiter ces risques. Par exemple, pour la plateforme ECHO à la MSH Lorraine, le responsable de la plateforme est chargé de récupérer les données brutes sur ces ordinateurs *via* un disque dur externe sécurisé et de les transférer sur l'espace de stockage en ligne, sur lequel les chercheurs sont invités à télécharger leurs données depuis leurs propres postes. Cette solution n'est toutefois pas viable pour toutes les plateformes, notamment à cause du rapport entre le nombre de missions assurées par le responsable de la plateforme, sa quotité de travail et le taux d'utilisation de la plateforme.

Les publications ne sont en principe pas réalisées sur la plateforme mais directement par les chercheurs dans leurs unités d'origine. Les plateformes peuvent avoir des difficultés à suivre et avoir des retours sur les publications effectuées en lien avec des expérimentations réalisées sur la plateforme ou en partenariat avec la plateforme. Seules quatre plateformes (MIB, CCU, PEMI et SCV) peuvent être amenées à publier. Elles ont un statut particulier puisque les expérimentations sont faites de manière occasionnelle, ou quasi-exclusives par les personnels de la plateforme et les plateformes font majoritairement des collaborations de recherche.

PERSONNELS DE LA PLATEFORME⁴¹

L'accessibilité des équipements est garantie par la présence indispensable de personnels disposant des compétences d'utilisation sur les équipements de la plateforme. Ces personnels peuvent assurer des formations ou sensibilisations à l'utilisation des équipements pour les chercheurs ou équipes de chercheurs qui le souhaitent. Ces formations permettent l'autonomie ou la quasi-autonomie des chercheurs lors de la mise en place des expérimentations et rendent donc l'accessibilité de la plateforme aux chercheurs plus efficace.

Les plateformes appartenant au réseau COGITO présentent pour la plupart (6 sur 8) un seul personnel responsable chargé de la coordination, de la logistique, de l'organisation de la plateforme. Ces responsables de plateforme se forment pour la plupart à l'utilisation de tous les équipements de la plateforme.

Le poste de responsable opérationnel est pour 3 plateformes sur 8 un poste de CDD, allant d'un 37,5% (pour un poste de responsable sur plusieurs plateformes) à un temps plein. Ces personnels en CDD privilégient des objectifs et des projets à court terme par rapport aux personnels dont le poste est pérennisé, qui expriment dans les entretiens une vision plus globale de la plateforme et moins prise par des contraintes de temps. Les MSH pour lesquelles les personnels ayant la responsabilité opérationnelle des plateformes sont en CDD expriment le souhait de conserver les personnels et les compétences spécifiques que ces derniers ont acquises.

3 plateformes sur 8 reposent sur un responsable opérationnel qui assure ce rôle en plus de ses activités de formation ou autres (professeur des universités, maître de conférences ou secrétaire général). Ils ont une disponibilité restreinte et sont, pour les 3 plateformes, épaulés de responsables techniques qui assurent l'accompagnement des expérimentations.

Seules 2 plateformes sur les 8 étudiées dans le réseau Cogito s'appuient sur un responsable opérationnel en CDI. Une de ces plateformes (ACHTR, MSH Poitiers) s'appuie sur un responsable en CDI qui s'occupe des 2 plateformes de la MSH, sur un poste à 75%. Le temps total de gestion de la plateforme n'est pas suffisant pour assurer l'optimisation de l'utilisation des équipements et la mutualisation de la plateforme.

⁴¹ La plateforme SCV (associée à la MESHS), qui a le statut de fédération et d'UAR, n'apparaît pas dans les résultats présentés dans cette partie.

Les plateformes prenant appui sur un personnel en CDI ou un responsable ayant une autre activité et un responsable technique, tendent à avoir un taux d'utilisation plus élevé et à être davantage mutualisées.

Le personnel responsable opérationnel est souvent accompagné de responsables scientifiques qui s'occupent de l'accompagnement de projets, de la mise en place du protocole pour le recueil et l'analyse des données. Ces responsables scientifiques sont pour la plupart des enseignants-chercheurs ou chercheurs. Ils n'ont pas de détachement officiel. Pour les plateformes étudiées pendant la mission, 5 plateformes sur 8 disposent de responsables scientifiques qui appuient les recherches menées sur la plateforme.

Parmi tous les personnels, CDI ou CDD, des plateformes du réseau Cogito (8 au total), seuls 3 sont des personnels CNRS. Les autres personnels dépendent des universités de tutelle. 3 plateformes disposent de personnels pérennes ITA ou BIATSS qui assurent le fonctionnement technique de la plateforme.

Plateformes	Postes fonctionnaires	Postes en CDI	Postes en CDD	Responsable scientifique	Poste du responsable du fonctionnement de la plateforme
SCREEN	0	0	1(UGA -Université) (ETP 0,80)	0	IR CDD
ECHO	0	0	1(UL -université)	1	AI CDD
PEMI	0	0	1(rennes 2 -université)	2	IR CDD
ESCCo	0	0	0	2	Responsable scientifique (MC)
CoCoLab	0	01(uca-univ)	0	0	SG MSH
ACHTR	0	1(CNRS)(ETP 0,375)	0	0	IE CDI (Responsable des plateformes de la MSH)
CCU	1(CNRS)	1(CNRS)	0	9	IR fonctionnaire (responsable de la plateforme CCU)
MIB	0	0	1(ut2j-univ)	1	Professeur des universités

UTILISATEURS

Les utilisateurs principaux des plateformes du réseau cogito sont des chercheurs ou équipes de chercheurs issus des unités en SHS présentes dans le périmètre de la MSH. Les équipes peuvent être monodisciplinaires ou pluridisciplinaires. Il existe beaucoup de collaborations avec des Centres Hospitaliers Universitaires - CHU, et les expérimentations peuvent se faire en partie dans les CHU dans le cadre de RIPH 1 (Recherches Impliquant la Personne Humaine), c'est-à-dire impliquant des expérimentations invasives. Une seule plateforme du réseau Cogito (MIB, associée à la MSHS-T) dispose aujourd'hui d'une autorisation de lieu, permettant des expérimentations de type RIPH 1⁴². Une plateforme (CCU, MSHS-T) a déposé récemment un dossier auprès de l'ARS (Agence Régionale de Santé) dans le but d'obtenir cette autorisation de lieu. Les autres types de RIPH (2&3) peuvent être effectués sur les plateformes, sans nécessité d'autorisation de lieu.

Certaines plateformes du réseau sont en relation avec des antennes du réseau Carnot cognition (<http://www.institut-cognition.com>), et peuvent à ce titre cibler des équipes d'un environnement plus vaste.

Dans les relations avec le secteur privé, qui se font principalement à travers des prestations ou des collaborations de recherche, les Sociétés d'Accélération du Transfert de Technologies (SATT) locales permettent quelquefois de faciliter les liens avec les entreprises notamment en aidant à présenter auprès de ce public particulier le contenu des expérimentations menées par les plateformes, ainsi que les compétences à l'œuvre. Cinq plateformes sur neuf sont en lien avec les SATT.


Les liens avec les associations sont également très présents dans certaines plateformes selon leur fonctionnement. La MIB de Toulouse-Blagnac, qui est un living Lab, a beaucoup de liens avec des associations d'aide à l'insertion de personnes âgées ou handicapées. Les associations sont pour eux à la fois des partenaires de projets, des sources de noms de participants aux expérimentations des clients pour lesquels une technologie peut être développée ou modifiée et appliquée à la fin de l'étude directement.

Les rôles des personnels sur les plateformes sont variables et peuvent aller de la mise en place du protocole d'expérimentation à l'analyse des données. Ils peuvent réaliser eux-mêmes les expérimentations (PEMI), proposer un accompagnement, ou un ingénieur peut réaliser les expérimentations (CoCoLab) ou proposer des formations sur les équipements spécifiques pour que le chercheur, doctorant ou master puisse lui-même effectuer des expérimentations. Ce sont alors des formations ou sensibilisations au cas par cas selon les besoins de l'utilisateur.

⁴² Recherches Impliquant la Personne Humaine, classées en trois catégories selon le Code de la Santé Publique : RIPH 1 (recherche interventionnelle à risques), RIPH 2 (recherche interventionnelle à risques et contraintes minimales), RIPH 3 (recherche non interventionnelle). Les RIPH 1 nécessitent des modalités spécifiques de déroulement et ne peuvent être pratiquées que dans certains lieux habilités. (https://www.legifrance.gouv.fr/codes/section_lc/LEGITEXT000006072665/LEGISCTA000006154978)




MÉTHODOLOGIE D'ENQUÊTE RÉSEAU DE PLATEFORMES COGITO

9 plateformes Cogito enquêtées



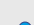
-  Plateforme de la MSH
-  Plateforme associée à la MSH
-  Plateforme labellisée
-  Plateforme dont l'activité a évolué depuis la labellisation
-  Plateforme émergente

* Visites de site

Activités en lien avec le secteur privé

-  Plateforme en lien avec la SATT locale
-  Lien avec le secteur privé au premier plan des préoccupations de la plateforme
-  Lien avec le secteur privé au second plan des préoccupations de la plateforme

Statut du responsable opérationnel de plateforme

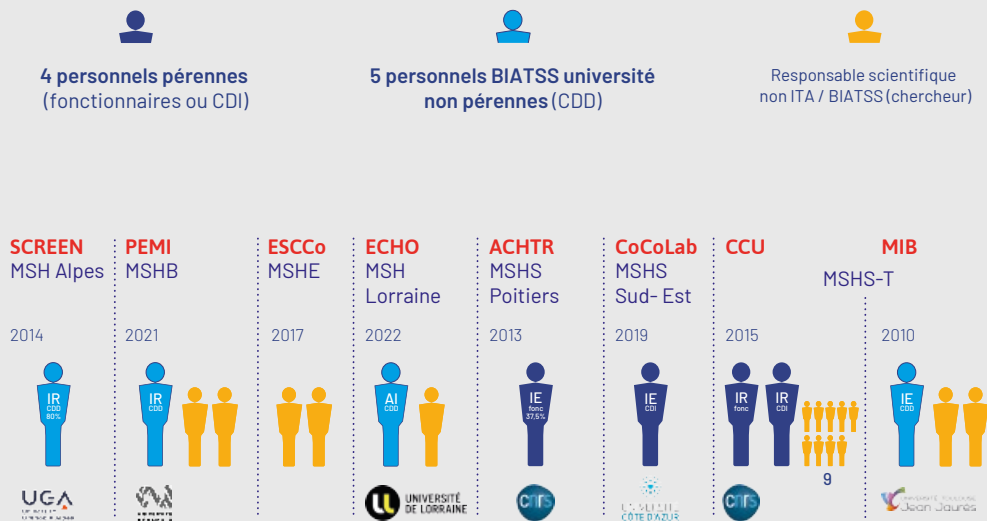
-  Pérenne ITA/BIATSS
-  Responsable scientifique non ITA/BIATSS (chercheur)
-  Non pérenne ITA/BIATSS



PROPOSITIONS D' ACTIONS POUR LE RÉSEAU COGITO

Des actions menées à l'échelle nationale pourront permettre aux plateformes du réseau Cogito de s'imposer davantage dans leur environnement, et répondre à des problématiques communes. Par exemple, l'emploi d'un juriste et/ou la mise en place d'un comité d'éthique au niveau du réseau peut aider à répondre aux questions liées à l'éthique et à la sécurité des données issues des expérimentations et aux problématiques liées à l'accueil de participants sur les plateformes. Pour accompagner le fonctionnement des plateformes, l'appui d'ingénieurs qualité ou la réalisation d'arbres de décisions génériques pour chaque action menée par les plateformes, ainsi que l'aide au montage de tarifications peuvent dynamiser les plateformes.

9 personnels pour 8 plateformes



Ingénieur de Recherche (IR)
 Ingénieur d'Etudes (IE)
 Assistant Ingénieur (AI)
 Technicien (T)

CONCLUSIONS, PERSPECTIVES

Les missions menées en parallèle sur les réseaux de plateformes Audio-Visio et Cogito du Réseau national des Maisons des Sciences de l'Homme ont mis en exergue des différences structurelles entre les plateformes appartenant à ces deux réseaux, tant au niveau de leur organisation et activités que dans leurs fonctions et rôles pour les chercheurs et pour le milieu académique.

Les activités représentées par les plateformes du réseau Audio-Visio tendent à être présentes dans une majorité de MSH. Elles jouent un rôle fondamental dans la valorisation des travaux de recherche, à travers notamment les captations et la diffusion pour un plus large public de colloques, de journées d'études et de séminaires. Elles sont un soutien en accompagnement et en aval des projets de recherche, et leurs réalisations qui s'apparentent à des publications sont rendues accessibles à la sphère académique et au-delà par leur diffusion sur le web. La présence de services apparentés au réseau Audio-Visio dans une majorité de MSH permet à des chercheurs de l'ensemble du territoire métropolitain d'accéder à un travail de valorisation et de diffusion de leurs résultats de recherches. Il est donc essentiel de conserver un ancrage local de ces plateformes dans les MSH.

La réelle compétence développée au sein des plateformes Audio-Visio est ainsi celle d'allier la réalisation audiovisuelle documentaire et la maîtrise des enjeux et méthodes de la recherche interdisciplinaire en SHS. Il s'agit d'une compétence «de niche» alliant spécificité et polyvalence : cela la rend très précieuse et la capitaliser passe par la création de supports de postes permanents, qui assurent la continuité des activités et permettent aux MSH d'investir sur la longue durée. En effet 30% des personnels des plateformes et services sont à l'heure actuelle contractuels (pour la plupart d'entre eux sur des contrats de 12 mois).

Le réseau de plateformes Audio-Visio détient par ailleurs un potentiel pour mener des actions concertées de mutualisation des compétences et des ressources avec des retombées dans chacune des plateformes impliquées, et au-delà sur les projets de recherche accompagnés par ces plateformes : pour exemple la couverture audiovisuelle de la *Journée de réflexion sur les transitions écologiques et le changement climatique* du 10 octobre 2022 qui a permis d'impliquer 10 personnels issus de 5 plateformes et services audiovisuels en partenariat avec la FMSH et CNRS Images, et de réaliser des supports de valorisation pour plus de 25 porteurs institutionnels.

Cette action mutualisée a pu avoir lieu du fait de la présence de la chargée de mission Audio-Visio, qui a coordonné l'ensemble : le RnMSH a montré qu'il pouvait jouer un rôle pour mutualiser les compétences, initier des actions d'ampleur, et être un lieu ressource pour les plateformes Audio-Visio. Cette action a également montré l'articulation fructueuse entre 3 entités : les plateformes Audio-Visio des MSH, le RnMSH, et le réseau de plateformes Audio-Visio du RnMSH.

Les plateformes du réseau Cogito rentrent davantage dans un cadre de politique scientifique des MSH et tendent à être présentes dans un nombre restreint de MSH. Ce sont des services qui se situent en amont des projets de recherches, puisque les équipements et les compétences qui font le cœur des plateformes Cogito ont pour objectif d'aider à mener des expérimentations. Si ces plateformes récoltent beaucoup de données, celles-ci peuvent être dépouillées et traitées par des ingénieurs personnels des plateformes, ou bien analysées dans les unités de recherche par les chercheurs eux-mêmes. Ces plateformes n'ont qu'un retour restreint sur les recherches menées grâce à leurs équipements, il est donc souvent difficile de mesurer l'activité de la plateforme en utilisant seulement la bibliométrie. En revanche, l'appartenance de ces plateformes d'expérimentation à une MSH permet de garantir la mutualisation des équipements, et l'interdisciplinarité des projets de recherche. Elles deviennent souvent des lieux de collaboration de chercheurs issus d'unités différentes. Les objets de recherche peuvent habituellement tendre à être étudiés sous le prisme d'une seule ou d'un nombre très restreint de disciplines en simultané lorsque les équipements et les compétences associées à ces équipements sont présents dans une unité. La place de la MSH est centrale pour ces plateformes, qui peuvent héberger des projets de recherche composés de chercheurs d'un plus grand nombre de disciplines que pour les recherches menées au sein des unités de recherche. Par exemple, la plateforme CCU de la MSHS-T a accueilli en 2021 un projet de recherche sur une conque⁴³ rassemblant des chercheurs en archéologie, musicologie et acoustique musicale. Ce projet n'aurait pas pu voir le jour au sein d'une seule unité.

Le rapport à l'objet de recherche dans les plateformes d'expérimentation du réseau Cogito tend à s'ouvrir beaucoup plus facilement à l'interdisciplinarité. L'ancrage local de ces plateformes est également un élément important de leur identité, puisque les équipements de simulation d'environnement sont très liés aux projets de recherches, et donc aux problématiques et grandes questions locales (par exemple CoCoLab à la MSHS Sud-Est). Les recherches menées sur les plateformes du réseau Cogito s'inscrivent donc dans des dynamiques locales et territoriales, et les lieux choisis pour l'installation d'équipements de pointe sont très importants dans le développement de la recherche dans le territoire (par exemple un équipement de diffusion d'odeurs).

Le réseau Cogito permet d'apporter un soutien non négligeable aux personnels des plateformes, à travers la résolution à l'échelle nationale des problématiques rencontrées par toutes les plateformes du réseau, par leur statut particulier de plateformes d'expérimentation interdisciplinaires en sciences humaines et sociales. Ces problématiques nécessitent des solutions unifiées, comme celles concernant les problèmes juridiques ou éthiques.

Pour les deux réseaux de plateformes étudiés cette année, Audio-Visio et Cogito, les activités et rôles sont intrinsèquement différents. Nous avons d'un côté avec les plateformes Audio-Visio des plateformes nécessaires à la diffusion de la recherche et dont les activités, si elles sont présentes dans un grand nombre de MSH, peuvent permettre une égalité d'accès à la diffusion des recherches pour les chercheurs. De

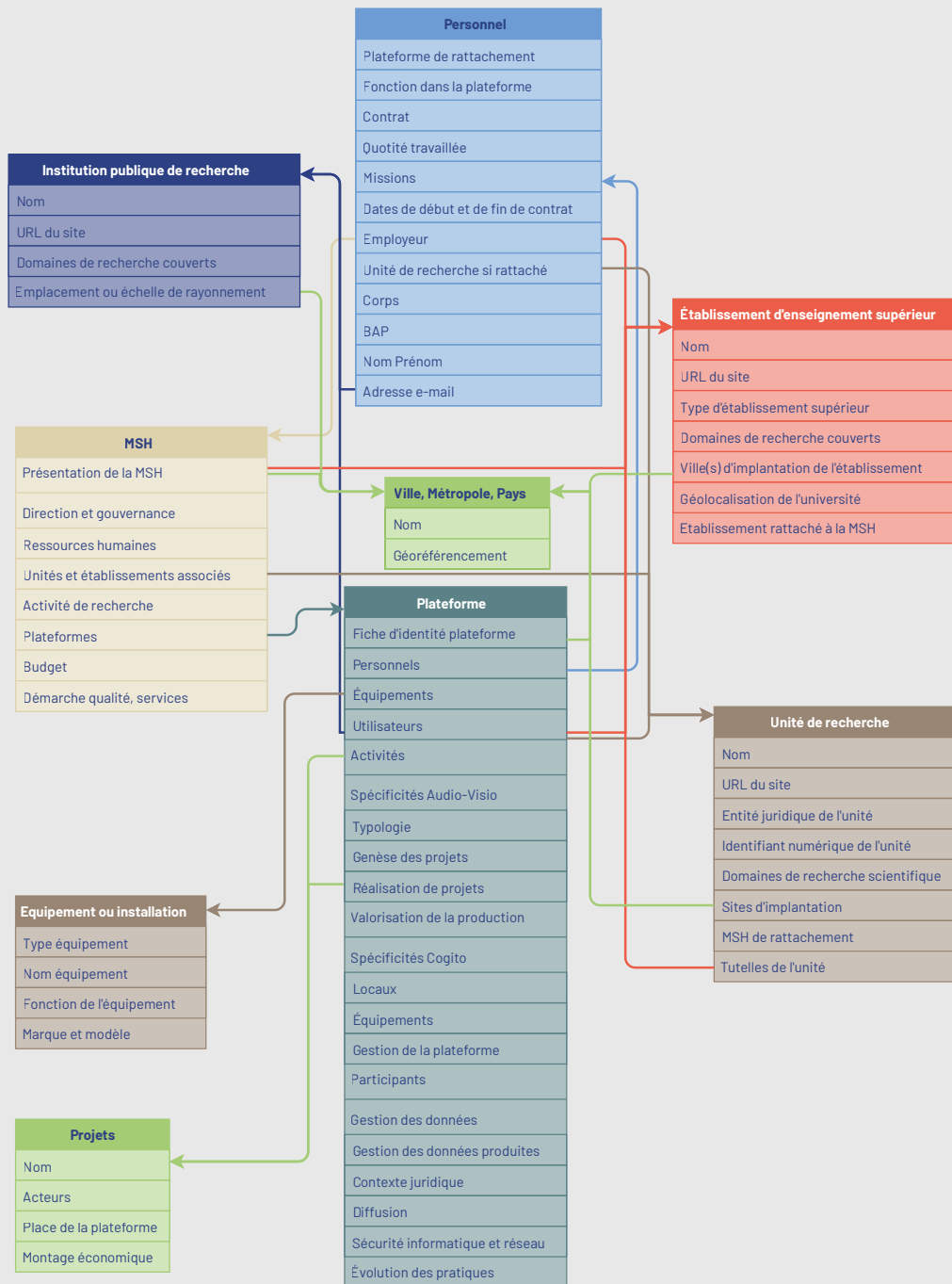
l'autre côté avec les plateformes Cogito, nous avons des plateformes d'expérimentation, très spécialisées et ancrées dans ces territoires spécifiques qui garantissent à des chercheurs un travail en interdisciplinarité autour d'objets de recherches, avec une mise à disposition de compétences, d'équipements et de méthodologies.

Pour les deux réseaux de plateformes, les ancrages à la fois locaux (dans les MSH) et nationaux (à travers les réseaux) ont des rôles primordiaux et interconnectés dans la création et la diffusion de projets de recherches interdisciplinaires en sciences humaines et sociales.

⁴³ C Fritz, G Tosello, G Fleury, E Kasarhérou, P Walter, F Duranthon, et al., «First record of the sound produced by the oldest Upper Paleolithic seashell horn», *Sci Adv*, vol. 7, no. 7, pp. eabe9510, Feb 2021

ANNEXES

Schéma de la base de données	70	Activités audiovisuelles MSH Ange-Guépin	81
LES 7 PLATEFORMES AUDIO-VISIO	71	Service vidéoconférence MSH-Alpes	81
25images/shs MSH Lyon St-Étienne	71	LES PLATEFORMES COGITO	
GANOUB - Base de données de la phonothèque MMSH	72	ACHTR - Analyse du comportement humain en temps réel MSHS	82
Pôle image MSH SUD	73	CCU - Cognition, comportements, usages MSHS-T	82
MEDIAMED - Ressources multimédia en sciences humaines sur la Méditerranée MMSH	74	CoCoLab - Laboratoire Complexité et Cognition MSH Sud-Est	83
La forge numérique MRSH	75	ÉCHO - Expérimentation, comportements, cognition MSH Lorraine	84
ArchiToul MSHS-T	76	ESCCo - Expérimentations pour les Sciences du Comportement et de la Cognition MSHE	84
Arts, Sciences, Technologie MSH Paris Nord	77	LES 7 SERVICES AUDIO-VISIO	
LES 7 SERVICES AUDIO-VISIO	78	IrDIVE MESHS	84
Service audiovisuel et multimédia MSH Mondes	78	MIB - Maison intelligente de Blagnac MSHS-T	85
Pôle audiovisuel - Plateforme Atelier Numérique MSH Val de Loire	78	PEMI - Plateforme d'Expertise de la Mobilité Intelligente MSHB	86
Plateforme audiovisuelle MISHA	79	SCREEN - Service Commun de Ressources pour l'Expérimentation et l'Équipement Numérique MSH-Alpes	86
Plateforme audiovisuelle MSH Clermont-Ferrand	80		
Activités audiovisuelles MSHB	80		



LES 7 PLATEFORMES AUDIO-VISIO

25images/shs MSH Lyon St-Étienne

La plateforme 25images/shs développe ses activités au sein du pôle Image Animée, audio de la MSH Lyon Saint-Étienne qui regroupe en 2022 quatre personnels dont trois titulaires CNRS.

Le Pôle Image Animée est né au début des années 2000 sous l'impulsion d'un financement CPER en 2002-2005. Il s'est monté avec deux orientations principales : d'une part la captation audiovisuelle d'événements scientifiques, d'autre part la réalisation de films au format documentaire. Le site internet 25images/shs a ensuite été créé en 2009 pour diffuser la production audiovisuelle du pôle sur une plateforme internet dédiée, tandis que la plateforme a pu bénéficier en 2011 de l'installation d'un studio.

À partir de 2016, les orientations du pôle Image Animée se sont reconfigurées. L'entrée d'un personnel IR spécialisé sur l'audio immersif et sur les recherches en « Archéologie des paysages sonores » a doté le pôle de compétences techniques sur le son : celui-ci est devenu le Pôle Image Animée, audio - PI2A.

Cette reconfiguration, qui a permis une diversification de l'activité avec l'arrivée de deux personnels supplémentaires, a mené à une réflexion de fond sur le type d'accompagnement audiovisuel proposé par le pôle et les réalisations de la plateforme. Celle-ci a en particulier développé une activité de réalisation de formats courts inspirés du journalisme de terrain (2-3 mn), filmés en vertical, diffusables sur les réseaux sociaux. Ce type de réalisation est proposé comme alternative aux captations audiovisuelles et comme supports de communication rencontrant une audience plus large que celle de la captation exhaustive d'un événement scientifique. Il s'agit également de développer la visibilité de la plateforme afin d'assurer sa mission de service auprès des unités du périmètre.

La plateforme est par ailleurs très présente au sein des réseaux professionnels de l'audiovisuel et de la communication Audio-Visio du RnMSH, RUSHS, Com'On, Nouvelles écritures en sciences sociales. Elle mène une importante activité de formation (dont une ANF en 2022) essentiellement sur la réalisation de formats courts, adressée tant aux chercheurs qu'aux professionnels de la valorisation et de la communication.

En 2022, le site <https://25images.msh-lse.fr/> a été totalement refondu et présente sous plusieurs typologie l'ensemble des réalisations de la plateforme depuis 2009, soit plus de 170 projets et presque 950 vidéos.

GANOUB

Base de données de la phonothèque

MMSH

Ganoub («le sud» en arabe) donne accès à des fonds de données d'enquête de terrain menées par des chercheurs en SHS du périmètre de la MMSH. Ces données sont principalement issues de documents audio, mais aussi de films, de photographies, et de documents. La plateforme est actuellement intégrée au service des archives de la recherche de la MMSH.

L'histoire de Ganoub est liée aux plans de numérisations d'archives. Le personnel en charge de la plateforme arrivé à la MMSH en 1996 a commencé la numérisation de fonds d'archives de données de recherche sur supports analogiques et a établi des liens avec la Bibliothèque nationale de France qui sollicitait alors les unités du CNRS pour mettre en place le dépôt légal d'archives inédites. Ces premiers travaux ont permis l'obtention d'un financement par le ministère de la Culture pour un plan national de numérisation au début des années 2000.

La plateforme a développé une spécificité dans la constitution de fonds d'archives d'enquêtes orales, impliquant la numérisation de documents sonores à partir de supports analogiques ou numériques. Elle a réuni au fil des ans les différents supports de lecture de ces documents et a mis en place plusieurs stations de numérisation.

Ganoub est devenue une référence nationale pour l'archivage de données audio et audiovisuelles de la recherche. Elle participe à plusieurs réseaux et groupes de travail sur l'archive et sur le traitement des données audio et audiovisuelles. Elle a été motrice dans la mise en œuvre de la science ouverte. Elle travaille avec de nombreux partenaires – dont l'IR* Huma-Num pour permettre le moissonnage et donc faciliter la réutilisation de ses données par des chercheurs issus de disciplines variées (e.g. référencement spatialisé des données de la phonothèque via le portail Navigae).

La phonothèque a par ailleurs développé une forte activité de formation en particulier par l'accueil de stagiaires.

Depuis 2015, l'intégration de Ganoub au sein du Consortium des archives des ethnologues – IR* Huma-Num a permis le financement de postes à mi-temps en CDD sur différentes missions, favorisant ainsi l'accroissement des activités de la plateforme. L'arrivée depuis 2021 d'une ingénieure d'étude archiviste titulaire CNRS confère à la plateforme des moyens supplémentaires pour poursuivre le développement de référentiels internationaux pour la documentation des données, afin d'en faciliter l'accessibilité et la réutilisation.

Pôle image

MSH SUD

La MSH SUD a des personnels dédiés à l'audiovisuel depuis 2010.

En 2014, la MSH connaît un ensemble de changements importants avec le renouvellement de l'équipe de direction et du projet scientifique et l'attribution d'un nouveau nom : pour MSH SUD – Sciences et Sociétés Unies pour un autre Développement. La MSH déménage dans les locaux de l'Université Montpellier Paul Valéry. Un projet de plateau dédié à l'audiovisuel voit alors le jour (qui sera concrétisé en 2020).

Jusqu'en 2018 les activités audiovisuelles de la MSH se concentraient surtout sur la captation et la diffusion d'événements scientifiques. Le site internet <https://mhsud.tv/> est en place depuis 2006. Il relaie des contenus vidéos hébergés sur des serveurs de la Comue Université de Montpellier puis sur YouTube. La plateforme MSHSUD.TV a ainsi été labellisée par le RnMSH en 2015. Elle change aujourd'hui de nom pour Pôle Image de la MSH SUD.

En 2018, les activités de la MSH se sont accrues et un nouveau personnel a rejoint le pôle audiovisuel à mi-temps, avec des compétences en informatique (web) et en réalisation audiovisuelle. Cette arrivée a permis de commencer à diversifier l'activité de la plateforme. Parallèlement, la MSH mettait en place un fonctionnement sur le mode de l'Hôtel à projets et lançait des appels à projets. Le référent scientifique a beaucoup contribué à faire connaître les activités de la plateforme auprès des porteurs de projets et à les orienter vers un accompagnement audiovisuel.

L'attribution d'un CPER entre 2017 et 2020 a permis à la plateforme d'installer un studio de captation et de prise de vue pouvant être modulé pour du montage. La pandémie de 2020 a donné tout son sens au démarrage de ce studio qui permettait à la fois de répondre aux besoins de captations en visioconférence, de réaliser des captations live rediffusées en direct sur le site de la plateforme via YouTube, mais aussi de démarrer une réelle activité de réalisation par la réalisation de webinaires et d'entretiens filmés.

L'année 2020 a ainsi été l'occasion de repenser les activités de la plateforme et de les renouveler : une très grande dynamique est en cours avec un redéploiement des activités vers la diversification des compétences en réalisation audiovisuelle et sonore, et une utilisation croissante des services par les équipes. Un mouvement de personnel a ainsi acté le départ du personnel qui avait mis en place la plateforme MSHSUD.TV et l'arrivée début 2022 d'un ingénieur d'études contractuel au sein de la plateforme avec des compétences en son et en vidéo immersive.

La plateforme a par ailleurs engagé une réflexion sur le cycle de vie de ses données et la mise en place d'une méthodologie de stockage et de préservation plus pérenne. Elle a récemment ouvert une chaîne Canal-U.

MEDIAMED - Ressources multimédia en sciences humaines sur la Méditerranée

MMSH

La plateforme Mediamed a été montée en 2010 à l'issue du programme Ramses - Réseau d'Excellence des centres de recherche en sciences humaines sur la Méditerranée (2005-2010) financé par la Direction Générale Recherche de la Commission européenne (6^e PCRD) - en tant que plateforme de publication et de diffusion de ressources multimédia sur la Méditerranée. Sa création est concomitante à celle de Cinumed, la Cité numérique de la Méditerranée (montée grâce à un financement régional).

Cinumed co-produit des contenus, moissonne et agrège des contenus provenant d'autres sites et les intègre sur son site. Mediamed en est la plateforme de diffusion audiovisuelle, organisée en chaînes institutionnelles et thématiques.

Le programme Ramses a conduit à la mise en place d'une plateforme - au sens d'infrastructure informatique pour la publication, le partage et la diffusion de contenus multimédias produits dans un cadre de recherche en SHS. Le personnel aujourd'hui en charge de la plateforme - alors recruté en tant que contractuel sur Ramses - a développé un outil collaboratif mis en place sur le site internet Ramses2 (aujourd'hui fermé), qui a permis la mise en réseau de 500 personnes autour de la publication et du partage de ressources et l'organisation d'écoles doctorales thématiques. La plateforme technologique a rapidement été intégrée à la fois au fonctionnement du projet et aux phases de valorisation.

La logique collaborative et ouverte initiée dès avant la mise en œuvre de Mediamed dans le cadre du programme Ramses a permis à la plateforme d'être moteur pour la mise en œuvre des directives de la science ouverte.

Suite au piratage des serveurs de la MMSH en 2021, le site Cinumed héberge désormais la plateforme Mediamed.

Les contenus de Mediamed sont désormais hébergés dans des entrepôts institutionnels via Canal-U et Nakala. Le personnel de la plateforme a fait développer en 2021-2022 un système applicatif d'extraction de bases de données permettant de renseigner automatiquement les champs de documentation des données dans Canal-U et Nakala sur la base d'interopérabilité des bases et des référentiels.

La forge numérique

MRSH

La Forge numérique est une plateforme de réalisation et de diffusion de contenus audios et audiovisuels réalisés dans un cadre de recherche en SHS, et dans le périmètre de la MRSH.

Celle-ci s'est progressivement mise en place en 2007-2008, dans un effort conjoint de la MRSH et de l'université de Caen de permettre aux chercheurs, aux étudiants et au public d'accéder sur internet aux fichiers issus de captations d'événements scientifiques. Grâce aux compétences en développement web de l'ingénieur d'études, le site <https://www.unicaen.fr/recherche/mrsh/forge> a été mis en place sur Drupal en 2009.

Il faut souligner la spécificité des captations destinées à La forge, qui donnent la priorité au format audio. L'audio est en effet plus léger en termes de réalisation, et les personnels en charge de la plateforme ont pu noter que les contenus audios recevaient d'avantage d'audience. Aujourd'hui, il y a toujours plus d'audio que de vidéo dans le volume de captations réalisées depuis 2009 : environ 1700 audios pour 650 vidéos (soit environ 2350 captations réalisées soit 36% de vidéos).

Le personnel s'est également formé à la réalisation vidéo auprès de la direction des systèmes d'information de l'université de Caen. Une dotation de la MSH a permis l'acquisition de 2 caméras PTZ en 2011-2012.

L'activité de La forge numérique s'est peu à peu diversifiée avec la réalisation de courts films de valorisation de projets ou de publications, ainsi que des portraits de chercheurs. Cependant le cœur d'activité de la plateforme s'est concentré jusqu'à aujourd'hui sur la captation d'événements scientifiques, avec l'établissement de partenariats stables tels que le Centre Culturel International de Cerisy ou le Memorial de Caen pour lesquels la plateforme réalise les captations et diffusions.

Par ailleurs, la présence dans le périmètre de la MRSH depuis 2014 du projet FRESH - Films et Recherches en Sciences Humaines, porté par la MRSH et la MSHB ainsi que le Pôle Régional d'éducation à l'image Normandie Images et orienté vers l'écriture audiovisuelle de la recherche, est complémentaire aux activités de La forge numérique. La plateforme Audio-Visio de la MRSH et le projet FRESH créent une présence et un ancrage fort de l'audiovisuel en lien avec la recherche en SHS au sein de la MRSH, mais aussi au-delà dans le paysage académique et culturel local.

Fin 2022, le personnel qui a créé La forge numérique prend sa retraite. Un poste en réalisation audiovisuelle est mis au concours par l'UniCaen. Parallèlement, les activités de FRESH devraient reprendre à l'automne 2022 après deux années d'interruption dans le contexte de la pandémie de Covid 19. Les perspectives de La forge numérique semblent ainsi à la fois ouvertes et prometteuses.

ArchiToul MSHS-T

Les travaux de la plateforme ArchiToul ont été initiés en 2005 avec le projet de constituer des fonds d'archives de données de recherche comprenant des données audios, visuelles et audiovisuelles, proposés par des chercheurs du périmètre de la MSH-T. La plateforme valorise aujourd'hui ces données dans les standards de la science ouverte.

ArchiToul relève avant tout du domaine de Scripto pour lequel elle a reçu une labellisation RnMSH. Une partie importante des documents traités sont audios et audiovisuels ; la plateforme est ainsi confrontée à des problématiques de documentation et d'archivage de données de recherche audiovisuelles.

En 2021 et 2022, la plateforme ArchiToul a connu des changements : arrivée d'un nouveau personnel en charge de la plateforme, refonte des sites web de la MSH-T et d'ArchiToul, réalisation d'un plan de gestion de données de la plateforme.

La plateforme ArchiToul fonctionne désormais sur Omeka : cette refonte a été l'occasion d'automatiser le transfert des notices documentaires dans le cadre d'une convention avec l'Inist. L'objectif de cette convention est également dans l'avenir d'automatiser certaines tâches afin de pouvoir traiter davantage de fonds en simultané, et ainsi de permettre aux activités de la plateforme de monter en charge.

Un travail audiovisuel amorcé en 2021 a ouvert de nouvelles perspectives à la plateforme, par la réalisation avec un prestataire d'un documentaire sur le fonds Agnès Fine. Construit en cinq chapitres thématiques, le film alterne des extraits d'entretiens audiovisuels de la chercheuse et des extraits d'entretiens audio issus de ses recherches sur la vie domestique des années 1970 dans la région de Toulouse. Un travail d'animation graphique a également été réalisé.

Ce travail a mis en évidence le potentiel de médiation scientifique par de la réalisation audiovisuelle sur les fonds diffusés par la plateforme. Les objectifs sont, en particulier, d'augmenter la visibilité de la plateforme, et de permettre une meilleure appréhension des fonds par les chercheurs.

Arts, Sciences, Technologie MSH Paris Nord

La plateforme Arts Sciences Technologie a une longue existence au sein de la MSH Paris Nord et de l'environnement scientifique et culturel de la MSH, avec une spécialisation sur l'acoustique et la spatialisation du son (son binaural). De nombreux projets impliquent en effet une dimension performative et expérimentale mise en œuvre dans le cadre de workshops et de résidences. Une partie des activités d'Arts Sciences Technologie répond ainsi à un modèle de plateforme technologique au sens de plateau technique mis à disposition des équipes, avec l'aide éventuelle d'opérateurs techniques.

La construction du bâtiment de la MSH Paris Nord en 2015 a permis d'installer des équipements spécifiques : deux studios en sous-sol spécifiquement conçus pour le travail du son (financement université Paris 13), ainsi que l'équipement complet d'un grand auditorium et d'un amphithéâtre (financement CNRS). Du fait de malfaçons dans la conception du bâtiment et à des problématiques liées à la sécurité, les studios sont aujourd'hui seulement partiellement en usage.

La plateforme utilise par ailleurs les équipements de l'auditorium et de l'amphithéâtre pour de la captation audiovisuelle d'événements, et souhaite développer ses activités de réalisation audiovisuelle.

La MSH Paris Nord a ainsi permis le renouvellement en 2022 du parc audiovisuel, permettant l'automatisation de certaines tâches de captation afin d'orienter les activités du personnel vers un travail plus qualitatif. La plateforme a par ailleurs pris part aux activités collectives du réseau Audio-Visio notamment dans un objectif de formation de son personnel.

LES 7 SERVICES AUDIO-VISIO

Service audiovisuel et multimédia MSH Mondes

Le service spécifiquement dédié à l'audiovisuel au sein de la MSH Mondes a été monté en 2016 avec un personnel réalisateur audiovisuel arrivé au sein du service de communication de la MSH en 2013. Le service s'est rapidement orienté vers un travail très qualitatif de réalisation audiovisuelle documentaire.

Dès 2017 et grâce à une dotation de 10k€ de la MSH, celui-ci a ainsi mis en place un appel à projets (AAP) biennal spécifiquement orienté vers l'audiovisuel et le multimédia. La formulation de l'AAP est inspirée de dossiers de demande de production audiovisuelle (notamment celui de CNRS Images).

Les aides attribuées vont du conseil et de l'expertise (accompagner un projet déjà existant dans des recherches de mise en visibilité au sein des réseaux professionnels de l'audiovisuel par exemple) à de la réalisation documentaire intégrant un travail de production : aide à l'écriture et au montage, recherche de prestataires pour de la post-production, diffusion des réalisations dans les réseaux documentaires scientifiques.

Une douzaine de projets sont ainsi accompagnés en permanence par le service selon des modalités variables définies dans le cadre de leur réponse à l'AAP.

Le Labex *Les passés dans le présent* soutient par ailleurs le service audiovisuel et multimédia par une dotation supplémentaire de 2k€ intégrée à l'AAP.

La dotation totale est ainsi passée de 2000€ en 2017 à 12 000€ en 2022.

Avec l'arrivée en 2021 sur une mobilité interne d'un second personnel titulaire réalisateur et monteur, le service poursuit sa structuration vers des activités d'accompagnement de projets de recherche. Il réalise un travail de réseau et a acquis une reconnaissance nette dans les réseaux de diffusion de films documentaires et documentaires scientifiques.

Pôle audiovisuel - Plateforme Atelier Numérique MSH Val de Loire

Les activités audiovisuelles de la MSH Val de Loire se sont mises en place dans le cadre de la création de la plateforme l'Atelier Numérique en 2012. Ces activités ont été mises en œuvre par le personnel arrivé en 2010 qui a fait évoluer ses compétences vers l'audiovisuel.

Ces activités se sont concentrées dans les premières années sur la captation d'événements scientifiques, la numérisation de documents analogiques (vidéo), de traite-

ment (conversions) de fichiers. En 2015, un financement CPER a permis l'acquisition d'un parc audiovisuel et notamment d'une unité de tournage mobile complète. Avec l'acquisition de ce matériel de tournage la partie audiovisuelle de l'Atelier Numérique s'oriente depuis 2015 vers d'avantage de réalisations de films et d'accompagnement de projets à différents niveaux : du conseil à de l'accompagnement par une réalisation audiovisuelle. Le personnel a par ailleurs effectué plusieurs formations de pilotage de drone pour la réalisation audiovisuelle. Il a également conçu une unité mobile de macro-photographie permettant la numérisation de petits objets - en particulier du matériel archéologique issu de fouilles. Les activités du service se sont ainsi diversifiées et l'expérience acquise permet au service d'être aujourd'hui repéré et reconnu par les chercheurs du périmètre.

Le service a fait dès sa mise en place le choix de Canal-U pour la diffusion de ses contenus. Il a en effet été décidé d'une part de s'insérer dans un outil de l'ESR pour la diffusion, d'autre part d'utiliser une infrastructure existante afin de concentrer les activités audiovisuelles sur le service et l'appui à la recherche. Ce choix et l'intégration du service audiovisuel au sein d'une plateforme dédiée à l'instrumentation numérique pour la recherche ont permis d'intégrer la réalisation de données audiovisuelles dans un cadre de recherche à une réflexion globale sur la transition numérique. Le service audiovisuel participe d'un travail sur la structuration des données audiovisuelle de recherche et sur leur documentation, pour lequel il dispense également des formations.

Le service audiovisuel de l'Atelier Numérique a ainsi connu depuis 2012 une structuration et une montée en puissance progressive. En 2022 le service commence à arriver à ses limites en termes de charge, avec des projets de plus en plus diversifiés et un accompagnement au cas par cas réalisé par le personnel. Au moment de la visite de site en mai 2022, environ 12 projets sont ainsi accompagnés par le service audiovisuel, dirigé par un personnel assistant ingénieur à temps plein.

Plateforme audiovisuelle MISHA

La plateforme audiovisuelle de la MISHA à Strasbourg mène essentiellement une activité de captation des événements se déroulant au sein de l'amphithéâtre de la MSH. La quasi-totalité des événements font en effet actuellement l'objet d'une captation.

Grâce à un financement conjoint des conseils départemental, régional et général, l'amphithéâtre a été entièrement rénové en 2014 avec la mise en place d'une régie partiellement automatisée pour la captation ainsi qu'une cabine de traduction pour les événements internationaux.

Le personnel de la plateforme propose par ailleurs un service de diffusion en *streaming live* des événements sur la chaîne YouTube de la MSH.

Dans le cadre d'une stratégie de valorisation des activités de sa plateforme audiovisuelle, la MSH a par ailleurs mis en place deux niveaux de services distincts, dont le plus qualitatif est payant et génère une recette d'environ 10k€ annuels.

Cette réévaluation des niveaux de service a permis à la plateforme d'envisager la diversification de ses activités, avec une orientation vers de la réalisation de films institutionnels et de formats courts de valorisation de projets.

Plateforme audiovisuelle

MSH Clermont-Ferrand

La plateforme audiovisuelle de la MSH Clermont-Ferrand est née de la volonté de développer une compétence de captation d'événements propre à la MSH dans le cadre des 10 ans de la MSH en 2017.

Issue des compétences développées en interne par l'un de ses personnels contractuels, l'activité audiovisuelle de la MSH s'est très rapidement diversifiée : captation, réalisation de formats courts et moyens de reportages documentaires audiovisuels, et récemment réalisation de podcasts audio. Le parc audiovisuel s'est ainsi progressivement étoffé par l'acquisition d'une régie et d'une unité mobile de tournage.

La direction de la plateforme apporte un grand soin à accompagner les équipes de recherche dès la préfiguration des projets et à intégrer la dimension audiovisuelle dans le processus même de construction et de mise en œuvre des projets de recherche.

Le service a par ailleurs fait dès sa mise en place le choix de Canal-U pour la diffusion de ses contenus, et suit de près les directives de la science ouverte.

La plateforme audiovisuelle de la MSH Clermont-Ferrand a ainsi pris une place centrale dans l'écosystème de la MSH tout en travaillant avec des moyens limités (1/2 ETP contractuel en CDI).

Activités audiovisuelles

MSHB

Engagée sur la réalisation audiovisuelle documentaire à travers le projet FRESH qu'elle porte depuis 2013 avec la MRSH, la MSHB mène également depuis plusieurs années des projets impliquant une dimension visuelle et audiovisuelle.

L'arrivée en 2022 d'un personnel titulaire ingénieur d'études en méthodes visuelles vient appuyer ce positionnement, tout en ouvrant de nouvelles perspectives dans les activités audiovisuelles de la MSH.

La MSH en Bretagne a également été sollicitée pour accueillir les fonds de l'action concertée de Plouzévet dont une grande partie est constituée de données audiovisuelles d'enquête, impliquant une réflexion sur l'organisation et la documentation de ces fonds, en vue de leur diffusion dans le cadre de la science ouverte et de leur conservation.

Activités audiovisuelles

MSH Ange-Guépin

La MSH Ange Guépin mène actuellement une activité audiovisuelle essentiellement de captation audiovisuelle d'événements.

La MSH marque le souhait de faire évoluer ses activités vers de la réalisation audiovisuelle. En 2021 et 2022, le parc audiovisuel a ainsi été augmenté grâce à une enveloppe d'environ 10k€ et une salle a été aménagée en studio pour de la captation audiovisuelle d'entretiens. Le personnel en charge des captations fait évoluer ses compétences en audiovisuel en suivant notamment plusieurs formations.

Plusieurs projets de réalisation de courts films de valorisation, ainsi que d'entretiens audiovisuels sont ainsi actuellement en cours.

La création de la Comue Nantes Université début 2022 intègre par ailleurs les écoles d'art à l'écosystème de la MSH, ouvrant la porte à des collaborations ou des partenariats.

Service vidéoconférence

MSH-Alpes

La MSH Alpes mène une activité de captation audiovisuelle d'événements. Celle-ci souhaite faire évoluer ses activités vers davantage de réalisation, notamment sous l'impulsion du personnel contractuel en charge du service, formé à la réalisation et à la production audiovisuelle.

Des contacts avec les services audiovisuels de l'Université Grenoble Alpes ont permis d'identifier de potentiels partenaires.

Le service a par ailleurs été très actif dans le cadre des activités collectives du réseau Audio-Visio du RnMSH en 2022.

LES PLATEFORMES COGITO

ACHTR - Analyse du Comportement Humain en Temps Réel MSHS

La plateforme ACHTR (Analyse du Comportement Humain en Temps Réel) est installée dans les locaux de la MSHS de Poitiers. La MSHS est elle-même située sur le campus de l'université de Poitiers. Les chercheurs ont un accès direct à un vivier d'étudiants pour la réalisation des expérimentations. ACHTR est une plateforme ancienne de la MSH dont l'activité est conforme à celle décrite au moment de sa labellisation.

Un personnel s'occupe de la gestion de cette plateforme, sur un 3/4 temps divisé dans la gestion des deux plateformes de la MSH. Il n'a pas nécessairement de compétences techniques sur l'ensemble des équipements de la plateforme, mais procède à leur gestion et s'assure de leur bon fonctionnement avant et après chaque utilisation. Il est également utilisateur de la plateforme et a développé conjointement avec un enseignant/chercheur le logiciel Eye&Pen qui permet d'analyser en temps réel les mouvements du crayon. Il existe au titre de l'utilisation de ce logiciel des collaborations avec des unités hors périmètre, en France et à l'international.

Dans l'environnement de la MSH, il y a une seule unité de psychologie, particulièrement importante et développée à l'échelle de la région (CERCA). Les projets effectués sur la plateforme peuvent être interdisciplinaires dans le cadre d'équipes mêlant des chercheurs issus du CERCA et des chercheurs issus d'autres unités, la plateforme étant alors directement contactée par le CERCA. Cette unité dispose également de box d'expérimentation dans la MSH et d'équipements, ce qui augmente l'espace disponible pour les expérimentations utilisant la plateforme. Les compétences d'utilisation des équipements, d'analyse des données récoltées et l'aide aux problématiques d'éthique et aux questions de la science ouverte sont présentes dans l'unité CERCA pour les chercheurs. Ceux-ci sont en auto-gestion pour la réservation des salles, par un outil Huma-Num.

CCU - Cognition, Comportements, Usages MSHS-T

La plateforme CCU (Cognition, Comportements, Usages) est située dans les locaux de la Maison de la Recherche de Toulouse sur le campus de l'Université Jean-Jaurès (UT2J). Elle dispose d'un espace dédié, défini et à accès restreint. La MSHS-T est également localisée dans ce bâtiment, ainsi qu'une partie des unités et écoles doctorales de SHS de Toulouse. L'accès à la plateforme est facilité pour les chercheurs, doctorants et étudiants (en tant que participants ou pour des formations ou expérimentations dans le cadre de leur cursus). Cette ouverture explique la diversité de publics accueillis sur la plateforme.

Une démarche qualité mise en place à l'échelle de la MSHS-T depuis 2 ans permet d'organiser la plateforme. Les personnels disposent de procédés et d'outils adaptés aux différentes activités de la plateforme. Les personnels de la plateforme cherchent à rendre encore plus accessibles les services de la plateforme, et à répondre aux besoins évolutifs des chercheurs.

Les différents plateaux de la plateforme sont gérés par des responsables scientifiques, qui accompagnent la réalisation des projets, et sont également utilisateurs du plateau. Cela permet de conserver les compétences et de les rendre plus à même d'aider les projets se déroulant sur le plateau en question. Les responsables scientifiques sont chercheurs ou maîtres de conférences. Leur disponibilité peut poser problème, notamment pour la gestion de la plateforme, ou l'organisation de réunion de comité de pilotage de la plateforme.

La démarche qualité en cours de réalisation sur la plateforme entraîne également des questionnements autour de la gestion des données et de l'éthique. Des protocoles sont proposés pour répondre à ces problématiques, pas toujours acceptés par les utilisateurs de la plateforme.

La plateforme est utilisée par quelques unités principales, mais reste ouverte et accessible aux chercheurs d'autres unités. Elle est en lien avec la SATT locale et est présente pour le secteur privé, notamment dans une activité d'expertise ou pour des collaborations de recherche. La direction de la MSH ne cherche toutefois pas un autofinancement de la plateforme.

CoCoLab - Laboratoire Complexité et Cognition MSH Sud-Est

La plateforme est née d'un projet de rassemblement d'équipements dans une plateforme. Elle fait suite au LEEN. Elle est relativement jeune (2019). Elle est hébergée dans les locaux de la MSHS Sud-Est, et dispose d'un étage dédié, à accès restreint.

Un ingénieur peut aider les utilisateurs de la plateforme dans la mise en place et la passation des expérimentations. Il dispose de compétences qui vont de l'utilisation des équipements à l'analyse des données récoltées.

La responsabilité de la gestion de la plateforme a été confiée au secrétaire général de la MSH. Le personnel est donc sur un poste pérenne.

La plateforme dispose d'équipements spécifiques importants et ne dépend pas d'une unité pour les compétences associées à leur utilisation. Elle dispose notamment d'un équipement de diffusion d'odeurs, unique dans les plateformes du réseau Cogito, et qui montre l'ancrage fort de la plateforme et des recherches menées dans le territoire régional (à travers les parfumeries de Grasse par exemple).

ÉCHO - Expérimentation, Comportement, Cognition

MSH Lorraine

La plateforme ECHO est située dans les anciens locaux de la MSH Lorraine. Elle est un service naissant, qui accueille ses premiers projets avec expérimentations sur la plateforme à la rentrée 2022.

La démarche qualité réalisée dès les débuts de la plateforme a permis de stabiliser les buts de la plateforme et de mettre en place des protocoles et outils adaptés aux différents services que souhaite proposer la plateforme. Actuellement, un seul personnel est dédié à la plateforme, en CDD.

La MSH souhaite que la plateforme reste un service de la MSH, et redirige les chercheurs vers les autres services de la MSH pour les questions hors du périmètre de la plateforme, comme la valorisation et les problématiques de la science ouverte. La direction de la plateforme est très en lien avec la direction de la MSH.

Elle a été conçue dans un but de mutualisation et cherche donc à s'ouvrir à toutes les unités de son environnement. Le personnel responsable de la plateforme dispose des compétences pour utiliser tous les équipements de la plateforme.

ESCCo - Expérimentations pour les Sciences du Comportement et de la Cognition

MSHE

La plateforme ESCCo fait partie d'un regroupement de trois plateformes (appelées unités fonctionnelles) nommé SHERPA (Sciences de l'Homme et de l'Environnement - Ressources, Partage, Accompagnement), qui constitue le cœur de la MSHE. Des personnels gèrent les différents aspects de la plateforme SHERPA, dans sa globalité.

Ces trois unités fonctionnelles, sont affiliées à des réseaux du RnMSH : GeoBFC (SPATIO); NuAnCES (SCRIPTO) et ESCCo (COGITO).

L'unité fonctionnelle ESCCo est la plus récente des trois unités et dispose de 2 référents scientifiques, tous les deux chercheurs ou enseignants-chercheurs, qui sont également utilisateurs de la plateforme dans le cadre de leurs recherches.

IrDIVE MESHS

Anciennement IrDIVE, la Fédération de Recherche Sciences et Cultures du Visuel est située à la Plaine Image à Tourcoing. Montée à partir d'un EQUIPEX (nommé IrDIVE) puis un EQUIPEX+, la plateforme a bénéficié de financements importants, et sa pérennisation a été pensée dès le début.

La plateforme est totalement détachée, dans sa gestion, de la MESHS. Elle s'est récemment rapprochée de la MESHS, et du réseau Cogito, dans le but de se rapprocher de la recherche en SHS.

L'organisation de la plateforme est plus proche de ce que nous pouvons observer traditionnellement dans la direction d'une MSH. Elle est composée d'une équipe de direction et de différents services (valorisation, service informatique, etc.).

Elle est très importante dans son environnement local, et notamment très en lien avec les PME ou start-up dans le jeu vidéo ou la réalité virtuelle. La plateforme est implantée dans la Plaine Images, site d'excellence européen consacré aux industries créatives (autour du jeu vidéo et de la réalité augmentée). Dans ce cadre, des cours et des formations sont organisés dans les locaux de la plateforme, qui réalise également des projets en collaboration avec d'autres acteurs de la Plaine Images.

Elle dispose d'équipements très nombreux, divers et spécifiques, surtout liés à la réalité virtuelle et à la réalité augmentée. Par exemple, elle est équipée d'un TORE (écran courbe d'immersion virtuelle), qui a nécessité pour son installation la construction d'un bâtiment et d'une structure spécifiques.

Elle est ouverte aux chercheurs mais principalement dans le cadre de collaborations de recherches.

MIB - Maison Intelligente de Blagnac MSHS-T

La Maison Intelligente de Blagnac est un Living-Lab, situé à l'IUT de Blagnac. C'est une maison connectée où sont testés et adaptés des équipements et logiciels. C'est une plateforme associée à la MSHS-T, qui s'est rapprochée de la MSH et du réseau Cogito afin de s'implanter davantage dans son environnement comme une plateforme d'expérimentation menant des recherches en sciences humaines et sociales.

Les étudiants de l'IUT ont accès à la plateforme dans le cadre de leur cursus.

La plateforme est principalement en lien avec des associations et entreprises, dans le cadre de projets de développement de ces technologies.

Des personnes âgées et/ou avec handicap sont amenées à venir sur la plateforme pour interagir avec les équipements. Des équipements sont également installés directement dans leur domicile pour des études de plus longues durées.

Les chercheurs travaillant sur la plateforme le font la plupart du temps dans le cadre de collaboration de recherche ou d'expertises.

Comme la plateforme travaille sur des technologies innovantes, les équipements de la plateforme sont régulièrement renouvelés, puisqu'ils constituent l'objet d'étude, au contraire d'une majorité des plateformes Cogito où les équipements servent à observer un objet. Il y a donc peu de problématiques d'obsolescence.

La plateforme est assez active dans son environnement et accueille peu de projets en même temps, mais pour des durées importantes (1-2 ans environ), et sur un nombre conséquent de participants.

PEMI - Plateforme d'Expertise de la Mobilité Intelligente

MSHB

La Plateforme d'Expertise de la Mobilité Intelligente de la MSHB est née lors de la dissolution de la plateforme LOUSTIC. C'est une plateforme de la MSHB.

Elle dispose d'une partie des équipements et personnels de l'ancienne plateforme. PEMI a été fondée sur des financements européens (FEDER, à 87%) et une aide de Rennes Métropole (à 13%). Ce financement de 3 ans de la plateforme est prévu jusqu'au 31 mars 2023. Le modèle économique de la plateforme est celui à terme de son autonomie financière. Dans ce contexte, les liens avec le secteur privé sont très importants et la forme de projets la plus présente sur la plateforme est la collaboration de recherche.

Des ingénieurs sont recrutés selon les projets pour mener à bien les expérimentations et l'analyse des données sur la plateforme. La plateforme propose un accompagnement de projets allant de la mise en place du protocole à l'analyse des données récoltées par les personnels de la plateforme. Deux responsables scientifiques ont été récemment recrutés, afin d'aider à faire connaître la plateforme aux unités du périmètre de la MSH.

La plateforme aide au développement de solutions de mobilité au niveau de la métropole principalement, et accompagne des projets de recherche ou des collaborations de recherche qui allient mobilité et numérique à une échelle locale. Elle produit des données sociodémographiques, de mobilité et de numériques qui sont stockées sur une base de données hébergée sur un serveur local à la MSHB.

SCREEN - Service Commun de Ressources pour l'Expérimentation et l'Équipement Numérique

MSH-Alpes

La plateforme SCREEN (Service Commun de Ressources pour l'Expérimentation et l'Équipement Numérique) a été créée en 2014 par la MSH Alpes.

Elle dispose principalement d'équipements mobiles de mesures physiologiques et comportementales et d'un parc de tablettes, disponibles au prêt pour des expérimentations hors de la plateforme. La plateforme repose sur un personnel de tutelle université en CDD à 80%.

SCREEN a pour objectif de proposer aux chercheurs des unités environnantes des outils innovants et des nouvelles méthodologies pour leurs projets. Pour aider à la réalisation de cet objectif, la plateforme organise notamment des rencontres entre des entreprises produisant des équipements innovants, des plateformes d'expertise et des chercheurs (SCREEN Day).

Depuis la crise sanitaire de 2020, la plateforme a gagné en visibilité auprès de l'Université Grenoble Alpes et des unités de recherche environnantes.

